



**NOORTELAAGRI
KORRALDAJA
KÄSIRAAMAT**

KOOSTAJAD:

1. Laagrijuhtide Nõukoda
2. Eesti Noorsootöö Keskus

KEELETOIMETUS:

Kati Aasov, Keeletoimetaja.ee

TÄNAME SISENDI EEST:

Helen Hints, Noorte Ühislaager
Kaie Pranno, Köpu laste loovus- ja seikluslaager
Merike Kalme, Võimlemisklubi Janika
Laidi Grauen, Mustvee Valla Noortekeskus
Aleksandr Kasjantšuk, Real Aikido Eesti Keskus
Rando Ringmets, Tallinna Vörkpalliklubi
Kärt Käesel, koolipsühholoog, laagrikasvataja
Anni Tetsmann, Taevaskoja Noortelaager

KÄSIRAAMATU KOOSTAMIST TOETASID:

Haridus- ja Teadusministeerium
Eesti Noorsootöö Keskus



HARIDUS- JA
TEADUSMINISTEERIUM



ISBN 978-9949-7332-7-9 (PDF)

SISSEJUHATUS

Tere tulemast lugema järjekordset noortelaagri korraldaja käsiraamatut! Tegemist on 2005. aastal ja varem välja antud käsiraamatute järjega, kus on osaliselt kasutatud varasemaid materjale ning võimalusel on kasutatud ka uuendatud infot. Käsiraamat on kättesaadav ainult elektroonilisel kujul ja seda hakatakse jooksvalt uuendama.

Käsiraamat on mõeldud kõigile laagrikorraldajatele, et anda neile selge ülevaade sellest, mida noorsootöö seadus mõistab laagri all, millised on laagritele suunatud nõuded ja kohustused, kuidas taotleda tegevuslubasid ning kuidas laagrite korraldamisega alustada. Oleme lisanud ka mõned näidismallid, mis teevad laagri korraldamise alustamise lihtsamaks, sest alati ei pruugi ise kohe teada, milline võiks olla laagri põhimäärus, millise dokumendivormi abil lapsi laagrisse registreerida jne.

Raamatusse pole koondatud kõiki seaduseid, määruseid ja muid regulatsioone sõna-sõnalt, vaid on lisatud lingid, mis leiavad hetkel kehtiva seaduse. Tekstis on lahti kirjutatud regulatsioonide üldpõhimõtted, mis selgitavad nende seaduste sisu, mis suure tõenäosusega lähiajal muutumas ei ole. Täpsemalt on kirjeldatud noorte püsilaagritele esitatavaid kõige olulisemaid tervisekaitsenõudeid, mida laagrid peavad järgima.

Kui vajate nõuandeid või tahate lihtsalt abi küsida, siis tasub teada, et laagrikorraldajad on loonud ka oma Facebooki grupi nimega "Noortelaagrite korraldajad". Peale selle saate pöörduda koondprojekti "Noorte tervistav ja arendav puhkus" koordinaatori poole.

Oleme püüdnud teiste laagrikorraldajate abiga lisada käsiraamatusse ka praktilisi näpunäiteid, mis võivad algajatele abiks olla.

Head lugemist!

Noortelaagri korraldaja käsiraamatu autorid

LÜHIDALT LAAGRITE AJALOOST

Koondprojekt "Noorte tervistav ja arendav puhkus" sai alguse 1994. aastal, kui tegutses vaid 9 püsilaagrit, 15 spordilaagrit ning 15 projektlaagrit. Tollal toetati laagrite tegevust riigieelarvest haridusministeeriumi ja sotsiaalministeeriumi kaudu 2,3 miljoni krooniga (ca 147 435 eurot). Projekti eesmärk on aegade algusest peale olnud noortele soodsamate laagrituusikute võimaldamine.

1995. aastal loodi laagrijuhtide nõukoda. Tegemist on nõuandva organiga, mille liikmeskonna kinnitas tollal minister. Kuni 01.08.2020 tegi seda Eesti noorsootöö keskuse direktor. Laagrijuhtide nõukoda on vajalik selleks, et teha valdkonna erisustest tulenevaid otsuseid ja ettepanekuid ning esindada laagrite võrgustikku muu hulgas ka seadusloomes kaasaraäkimisel.

28. septembril 1995 peeti esimene laagrijuhtide seminar-nõupidamine ning alates 1996. aastast toimuvad need regulaarselt kaks korda aastas. Esimene kahepäevane laagrijuhtide seminar toimus 19.–21. veebruarini (1996) Kurgjärve noortelaagris. Sellest ajast peale on seminaridel osalenud keskmiselt 60–70 laagrikorraldajat.

1996. aastal toetati laagreid haridusministeeriumi ja hasartmängumaksu nõukogu kaudu kokku 5,95 miljoni krooniga (380 191 eurot). Samal aastal anti välja ka esimene metoodiline materjal "Lastelaagri kasvataja käsiraamat".

Alates 1997. aastast toetas laagrite tegevust vaid hasartmängumaksu nõukogu.

01.04.1999 jõustus noorsootöö seadus, mis hakkas reguleerima noortelaagritega seotud küsimusi. Selle põhjal kinnitati samal kuul ka noortelaagri juhataja ja kasvataja kvalifikatsiooninõuded, noortelaagri tegevusloa väljastamise kord, noortelaagri tegevusloa vorm, noortelaagri registri asutamise ja selle pidamise põhimäärus. 1999. aasta lõpus kinnitati ka noortelaagrite tervisekaitse- ja noore terviseseseisundi nõuded ning arstitõendite vormid. 1999. aastal ilmus trükis "Noortelaagrite tegevust reglementeerivad normatiivaktid". 2000. aastal ilmus täiendatud ja parandatud "Käsiraamat noortelaagri korraldajale".

2005. aastal anti parandatud versioonina välja "Noortelaagri korraldaja käsiraamat".

Käsiraamatuid oli vaja hakata koostama selleks, et laagrikorraldajatel, sh algajatel, oleks võimalik millestki juhinduda ning kõikjal toimiks sarnane lähenemine.

2012. aastal liideti laagrikasvataja ja -juhataja kvalifikatsioonid noorsootöötaja kutsestandardiga ning need muutusid noorsootöötaja osakutseks. Esimesed osakutsetunnistused väljastati 2014. aastal. Alates 1999. aastast on kvalifikatsiooni või osakutse olemasolu kohustuslik.

2019. aastaks on koondprojekti rahastus liikunud taas riigieelarvesse, mida Eesti noorsootöö keskusele eraldab haridus- ja teadusministeerium. Alates 01.08.2020 koordineerib projekti Haridus- ja Noorteamet.

SISSEJUHATUS	3
LÜHIDALT LAAGRITE AJALOOST	4
I PROJEKTLAAGRID JA NOORTELAAGRID NOORSOOTÖÖ SEADUSES	9
<i>Projektlaager</i>	10
<i>Noortelaager</i>	10
<i>Tegevusload</i>	10
<i>Nõuded noorte- ja projektlaagri pidajale</i>	11
<i>Alustavale laagrikorraldajale</i>	12
II TEGEVUSLOA TAOTLEMINE	14
<i>Noortelaagri tegevusloa taotlemine</i>	16
<i>Projektlaagri tegevusloa taotlemine</i>	18
<i>Noorsootõtaja osakutse</i>	21
III NOORTELAAGRI PÕHIMÄÄRUS	22
IV TERVISEKAITSENÕUDED NOORTELAAGRITELE	23
<i>Üldnõuded</i>	23
<i>Noortelaagri maa-ala, hooned, ruumid, ruumide sisustus ja korrashoid</i>	24

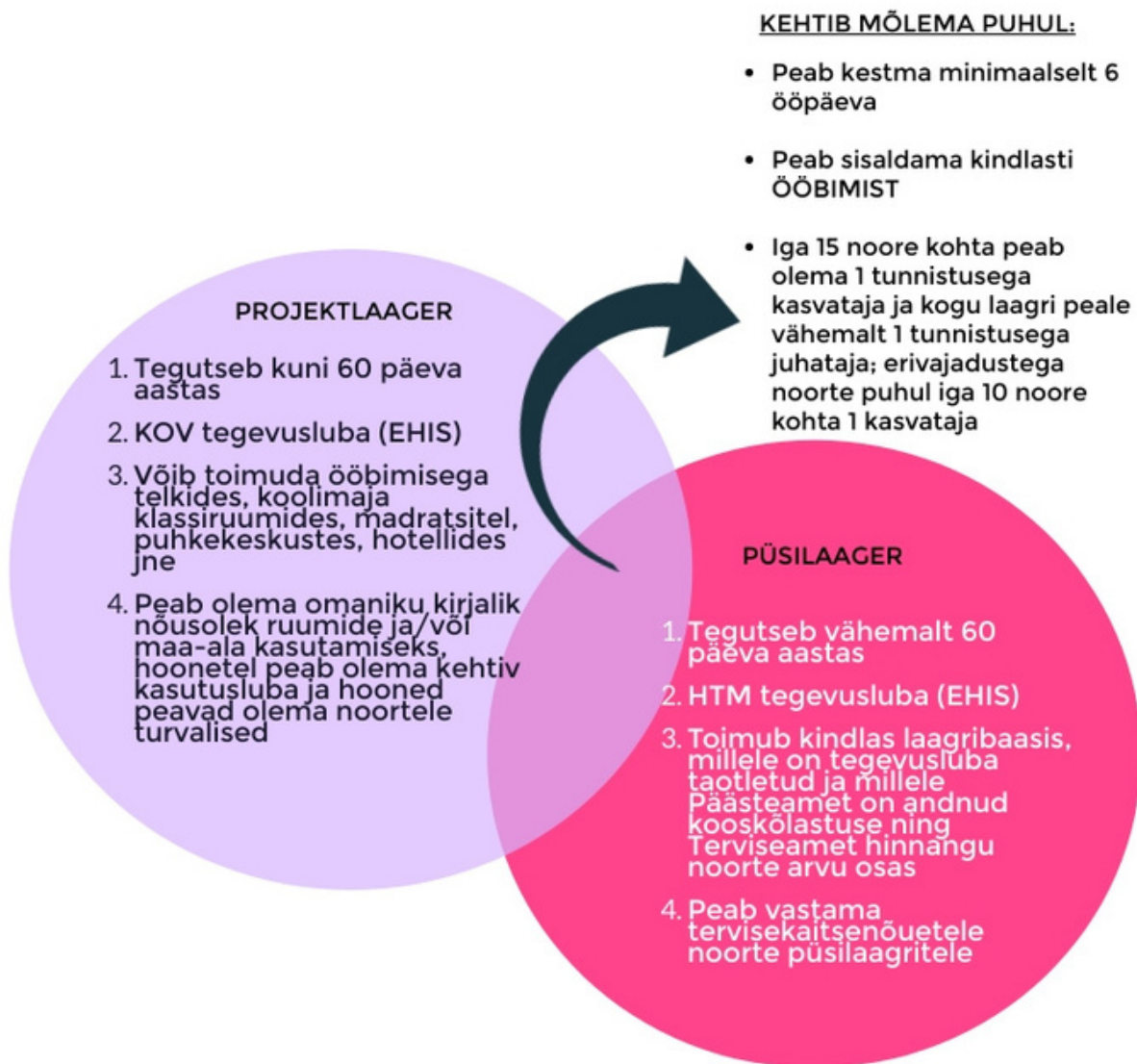
<i>Nõuded noortelaagri maa-alale</i>	24
<i>Nõuded hoonetele ja ruumidele</i>	24
<i>Nõuded ruumide sisustusele</i>	24
<i>Nõuded korrashoiule</i>	25
<i>Nõuded ruumide valgustusele ja sisekliimale</i>	25
<i>Terviseriskide ennetamine noortelaagris</i>	25
<i>Terviseriskide ennetamine</i>	25
<i>Noorte toitlustamine</i>	26
V TULEOHUTUS	27
<i>Tuleohutuspaigaldised</i>	28
<i>Nõuded evakuatsioonile</i>	32
<i>Soovitused</i>	34
VI TERVISETÕENDID LASTE JA NOORTEGA TÖÖTAVATELE INIMESTELE	35
VII LAAGRI PRAKTILINE KORRALDUS	38
<i>Personal laagris</i>	38
<i>Korra hoidmine laagris - laagrikasvatatajale</i>	40
<i>Tervise eest hoolitsemine ja esmaabitarbed</i>	41
<i>Laagriprogrammi koostamine</i>	43
<i>Laagrikasvatataja ülesanded noorte vastuvõtmisel</i>	46

<i>Lõkke tegemine laagris</i>	49
<i>Käitumine tulekahju korral</i>	50
<i>Veeohutus laagris</i>	51
<i>Ööbimine telkides</i>	53
VII SOOVITUSED ALGAJALE	54
LAAGRIKORRALDAJALE	
<i>Laagrituusiku maksumuse tagastamine</i>	54
<i>Lapsevanemad ja suhtlemine laagriga</i>	55
<i>Telefonid laagris</i>	57
<i>Laagri tööjaotus</i>	58
<i>Kohtade broneerimine</i>	58
<i>Tegevuste mitmekesistamine</i>	59
<i>Noorte omaalgatuse toetamine</i>	59
<i>Turvaliste olukordade tagamine</i>	61
<i>Noorte erisused laagris</i>	64
<i>Asenduskodud</i>	68
LISA 1. NOORTELAAGRI	69
PÕHIMÄÄRUSE NÄIDIS	
LISA 2. NOORTELAAGRIS OSALEJA	72
KAARDI NÄIDIS	
LISA 3. NOORTELAAGRI	75
KODUKORRA NÄIDIS	
LISA 4. NÄDALAPROGRAMMI	79
NÄIDIS	
LISA 5. VALIK LAAGRITEGEVUSI	81

I PROJEKTLAAGRID JA NOORTELAAGRID

NOORSOOTÖÖ SEADUSES

Noorte- ja projektlaagrite põhilised erinevused ja sarnasused, mida on vaja laagrite korraldamisel silmas pidada, on toodud joonisel nr 1. Täpsemad punktid seadustest on kirjeldatud peatüki järgmistes osades.



Joonis 1. Projekt- ja püsilaagrite erisused ja sarnasused.

Noorsootöö seaduse põhjal on laager ainult siis laager, kui see kestab vähemalt 6 ööpäeva. Kõik ülejäänud laagritaolised tegevused ei ole laagrid ning neile ei kehti noorsootöö seaduses kehtestatud nõuded ja kohustused – need on pigem soovituslikud. Noorsootöö seadus ütleb, et noorte- ja projektlaagrite sihtgrupiks võivad olla noored vanuses 7–26 eluaastat. Kohalikul omavalitsusel on õigus kehtestada laagritaoliste tegevustele oma reeglid, seega tuleb omavalitsust igal juhul teavitada.

PROJEKTLAAGER

Noorte projektlaager (edaspidi projektlaager) – äriregistrise, mittetulundusühingute ja sihtasutuste registrise või usuliste ühenduste registrise kantud isiku, riigi- ja kohaliku omavalitsuse asutuste riiklikusse registrise kantud asutuse või avalik-õigusliku juriidilise isiku (edaspidi projektlaagri pidaja) laager, mida peetakse valla- või linnavalitsuse loal ning mille ühe vahetuse pikkus on vähemalt kuus ööpäeva ja mis tegutseb aastas kuni 60 päeva.

NOORTELAAGER

Noorte püsilaager (edaspidi noortelaager) – äriregistrise, mittetulundusühingute ja sihtasutuste registrise või usuliste ühenduste registrise kantud isiku, riigi- ja kohaliku omavalitsuse asutuste riiklikusse registrise kantud asutuse või avalik-õigusliku juriidilise isiku (edaspidi noortelaagri pidaja) laager, mida peetakse noortelaagri põhimääruse ning valdkonna eest vastutava ministri antud noortelaagri tegevusloa alusel ning mille ühe vahetuse pikkus on vähemalt kuus ööpäeva ja mis tegutseb aastas üle 60 päeva.

TEGEVUSLOAD

Noorte- ja projektlaagri korraldamiseks peab olema laagril tegevusluba. Projektlaagri tegevusluba on tähtajaline ja kehtib kuni 60 päeva. Noortelaagri tegevusluba on tähtajatu. Nii noorte- kui projektlaagrite tegevusload peavad olema avalikud Eesti hariduse infosüsteemis EHIS (www.ehis.ee). Tegevuslubasid saab taotleda aasta ringi.

Noortelaagri tegevusloa taotluse võtab vastu haridus- ja teadusministeerium. Tegevusloa taotlus esitatakse Eesti haridusportaali kaudu vähemalt kolm kuud enne noortelaagri tegevuse alustamist. Noortelaagri tegevusloa andmed kantakse Eesti hariduse infosüsteemi.

Projektlaagri tegevusloa taotluse võtab vastu valla- või linnavalitsus, mille haldusterritooriumil soovitakse projektlaagrit pidada. Tegevusloa taotlus esitatakse Eesti haridusportaali kaudu vähemalt kaks kuud enne projektlaagri tegevuse alustamist. Projektlaagri tegevusloa andmed kantakse Eesti hariduse infosüsteemi.

Laagritaoliste tegevuste puhul, mis kestavad vähem kui 6 ööpäeva, peaks ürituse läbiviimise kavatsusest teavitama ka kohalikku omavalitsust, mille territooriumil laagrit korraldatakse. Mõnedel omavalitsustel on laagritaolised tegevused reguleeritud, mis annab kindlustunde nii omavalitsusele kui laagrikorraldajale, kuna kõik osapooled on laagritaolise tegevuse toimumisest teadlikud.

NÕUDED NOORTE- JA PROJEKTLAAGRI PIDAJALE

Noortelaagri pidaja osutab noortele järjepidevat ning mitmekesist tervistava ja arendava puhkuse teenust. Projektlaagri pidaja osutab noortele peamiselt ühes noorsootöö valdkonnas tervistava ja arendava puhkuse teenust.

Noortelaager peab olema kooskõlas rahvatervise seaduse alusel kehtestatud tervisekaitse nõuetega. Noortelaagrisse ei lubata noort, kui tema terviseseisund (arvestades laagri suunitlust), võib kahjustada noore enda või teiste tervist.

Projektlaagritele ei kehti rahvatervise seaduse alusel kehtestatud tervisekaitse nõuded. Selle asemel peab hoonetel, kus projektlaagri puhul ööbimist, toitlustamist jm korraldatakse, olema kasutusluba ja vastavus kõikide nõuetega. Tavaliselt korraldatakse projektlaagriteid toitlustus- ja majutusasutustes, mille puhul on sellised reeglid täidetud, sest muul juhul nad tegutseda ei tohiks. Erandiks on majutus telkides, millele otseseid reegleid või nõudeid ei ole sätestatud.

Noortelaagri pidaja on kohustatud igal aastal esitama Eesti hariduse infosüsteemi noortelaagris osalenud noorte arvu (valla või linna arvestuses).

ALUSTAVALE LAAGRIKORRALDAJALE

KUI TEKIB IDEE NOORTELE LAAGREID KORRALDADA, TULEKS ESMALT MÕELDA:



Küsimustele vastates selgitame välja, mida ja kuidas tuleks edasi teha. Kui laagrivahetus kestab alla kuue ööpäeva, siis ei ole seaduse mõistes tegemist laagriga ning kõik noorsootöö seaduse kehtestatud nõuded ja kohustused on pigem soovituslikud. Nende järgimist ei saa keegi nõuda, kui kohalik omavalitsus ei ole kehtestanud vastupidist. See tähendab, et kuna noorsootöö seaduse põhjal on kohalikul omavalitsusel kohustus töötada välja kord, mille alusel laagreid nende territooriumil korraldatakse, siis võib KOV sätestada nõuded ka lühematele kui kuus ööpäeva kestvatele laagritele. Seetõttu tuleks igal juhul võtta ühendust kohaliku omavalitsusega, et teha selgeks, mida nemad nõuavad oma territooriumil laagri (või laagritaolise tegevuse) korraldamiseks. Kui tegemist on vähemalt kuus ööpäeva kestva laagrivahetustega, on kõik noorsootöö seaduse nõuded kohustuslikud ja kõigile täitmiseks. See tähendab, et kohustuslik on tegevusluba (kas noortelaagri või projektlaagri tegevusluba) ning laagris peavad töötama kvalifitseeritud laagrikasvatavad ja -juhataja.

Laagrivahetuste aastane päevade arv paneb paika selle, kas tegemist on noorte- ehk püsilaagri või projektlaagriga. Kui laagripäevade arv on aastas alla 60 päeva, on tegemist projektlaagriga. Kui aga üle 60 päeva, on tegemist noortelaagriga.

Laagri defineerimisel on üks väga tähtis aspekt ööbimine. Ilma ööbimiseta laagrid on kokkuleppeliselt n-ö linnalaagrid ning need ei kuulu ka seaduse mõistes laagri definitsiooni alla, sest laagri kestus peab olema vähemalt kuus ööpäeva, mitte päeva. Ööbimiseta laagrite puhul ei kehti seetõttu ka noorsootöö seaduse nõuded ja kohustused ning need on pigem soovituslikud. Siiski soovitame võtta ühendust kohaliku omavalitsusega, kuna neil võib olla linnalaagrite korraldamiseks eraldi kord.

Noortelaagritel peab olema kindel baas, mida on võimalik järjepidevalt kasutada ning see peab olema kooskõlas kehtestatud tervisekaitsenõuetega. Seega enne, kui noortelaager saab hakata taotlema haridus- ja teadusministeeriumi püsilaagri tegevusluba, peab läbima kõik vajalikud kooskõlastused ja täitma nõuded. Kui kõik nõuded on täidetud, väljastatakse noortelaagritele tähtajatu tegevusluba. See tähendab, et kuni probleemide esinemiseni kehtib tegevusluba tähtajatult ning kui tekib probleem, peatatakse tegevusluba ajutiselt kuni probleemide lahendamiseni.



II TEGEVUSLOA TAOTLEMINE

Noortelaagri tegevusloa taotluses esitatakse lisaks majandustegevuse seadustiku üldosa seaduses sätestatule ka järgmised andmed:

1. noortelaagri põhimäärus;
2. kvalifikatsiooninõuetele vastavate noortelaagri juhataja ja kasvatajate kirjalikud nõusolekud ning dokumendid, mis võimaldavad nõuete täitmist hinnata;
3. andmed noortelaagri tegevuseks vajalike ruumide (hoonete), sisustuse ja maa-ala kohta ning nende tervisekaitse-, tuleohutus- ja päästenõuetele vastavuse kohta;
4. laagri vahetuste tegevuskava, mis sisaldab noori arendavate tegevuste loetelu.

Projektlaagri tegevusloa taotluses esitatakse lisaks majandustegevuse seadustiku üldosa seaduses sätestatule ka järgmised andmed:

1. kvalifikatsiooninõuetele vastavate projektlaagri juhataja ja kasvatajate kirjalikud nõusolekud ning dokumendid, mis võimaldavad nõuete täitmist hinnata;
2. andmed projektlaagri tegevuseks vajalike ruumide (hoonete), sisustuse ja maa-ala kohta ning nende tervisekaitse-, tuleohutus- ja päästenõuetele vastavuse kohta;
3. projektlaagri pidamise eest vastutava isiku nimi, isikukood ja elukoht ning projektlaagri pidamise täpne asukoht;
4. projektlaagri eesmärk ja päevakava.

[Kvalifikatsiooninõuded noorte- ja projektlaagri juhatajatele ning kasvatajatele on kirjeldatud haridus- ja teadusministri määruses.](#)

Kahjuks ei sätesta ükski regulatsioon seda, mitu kvalifitseeritud laagrikasvatajat või -juhatajat peab noorte- või projektlaagris olema. Seetõttu on haridus- ja teadusminister Mailis Reps saatnud välja ringkirja, mis annab järgmised soovitusel:

- igas noorte püsi- ja projektlaagris peab olema vähemalt üks laagri juhataja kvalifikatsiooniga isik;
- noorte püsi- ja projektlaagri koosseis peab olema komplekteeritud arvestusega, et iga 15 noore kohta (erivajadustega noorte puhul iga 10 noore kohta) töötaks laagris vähemalt üks laagrikasvataja kvalifikatsiooniga isik.

Tegevusluba antakse, kui:

1. noorte- ja projektlaagri juhataja ning kasvatajad täidavad kvalifikatsiooninõudeid ja neile ei rakendu laste ning noortega töötamise piiranguid;
2. noortelaagri põhimäärus on kooskõlas noorsootöö seaduses sätestatud nõuetega;
3. noorte- ja projektlaagril on tegevuseks vajalikud ruumid (hooned), sisustus ja maa-ala, mis vastavad tervisekaitse-, tuleohutus- ja päästenõuetele;
4. noorte- ja projektlaager täidab noorsootöö seaduses noorte- ja projektlaagri pidamisele kehtestatud nõudeid;
5. noorte- ja projektlaager on täitnud isikuandmete kaitse seadusest lähtuvad delikaatsete isikuandmete töötlemise nõuded.

Haridusportaali kaudu tegevusloa taotlemisel on oluline jälgida, et oleksite portaalis õige ettevõtte rollis – valige töölaual "Vaheta rolli" ning valikust ettevõtte, millele soovite tegevusluba taotleda. Kui te ei ole asutusega seotud või lisandus uus asutus, siis tuleb lisada süsteemi uus asutus või paluda olemasoleval seotud isikul muuta seotud isikuid. Täpsed juhised leiate Haridus- ja Noorteameti kodulehelt <https://harno.ee/noorte-tervistav-ja-arendav-puhkus>.

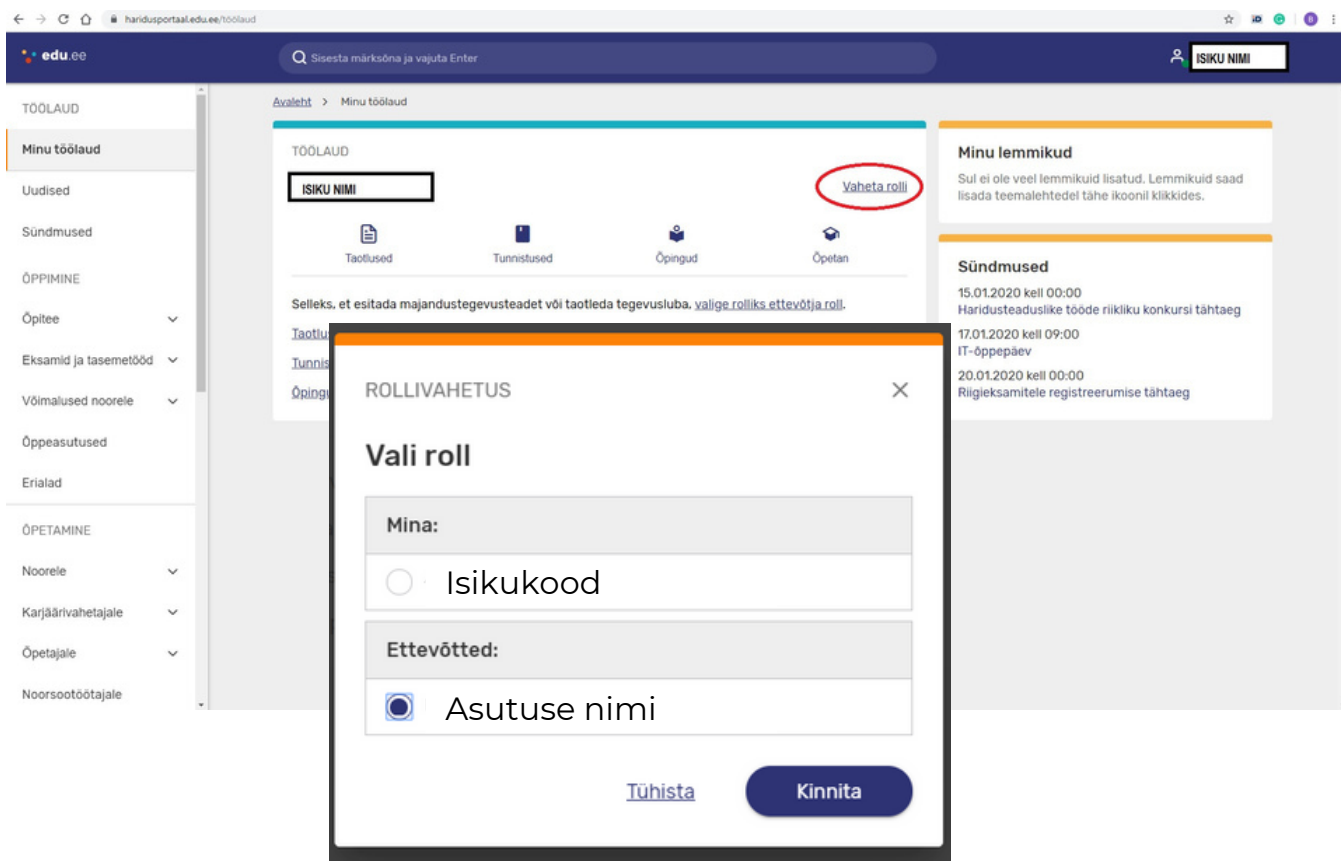
Alustamiseks logige palun sisse haridusportaali www.haridusportaal.edu.ee. Noorte- ja projektlaagrite tegevusloa taotlemise juhendid ja otselingid taotluse esitamise juurde on toodud järgmises alapeatükis.

Kerige töölaual allapoole, kus on kirjas "Vali dokument, mida soovid esitada" ning vajutage nuppu "Tegevusloa taotlus või majandustegevuse teade". Seejärel saate juba alustada tegevusloa taotlemisega.



Jälgige, et lehe ülaosas, kus on toodud välja "Roll", oleks teil valitud õige asutus. Vajadusel vahetage rolli nupuga "Vaheta rolli" ja valige õige asutus.

Kui olete www.haridusportaal.edu.ee portaalis vales rollis, saab rolli muuta nupuga "Vaheta rolli" ja valida õige asutus. Valiku kinnitamiseks on vaja vajutada "Kinnita". Seejärel tekivad õigused tegevusloa taotluse esitamiseks.



NOORTELAAGRI TEGEVUSLOA TAOTLEMINE HARIDUSPORTAALIS

Taotluse esitamiseks saab haridusportaaali sisse logida HarID (ise konto luues) või riigi autentimisteenusega (ID-kaart, Mobiil-ID, pangalink, Smart-ID või EU eID). Taotluse esitamiseks tuleb minna <https://haridusportaal.edu.ee/> lehele. Seejärel, kui süsteem ei suunanud automaatselt lehele "Minu töölaud", tuleb vasakpoolsest menüüst see ise valida. Töölaual tekib võimalus "Vaheta rolli" – valige õige ettevõtte ja vajutage "Kinnita".

Sammud taotluse esitamiseks:

1. Kerige allapoole, kus on kirjas "Vali dokument, mida soovid esitada" ning vajutage "Tegevusloa taotlus või majandustegevusteade".
2. Valige tegevusloa liigiks „Noortelaagri tegevusloa (püsilaager)“ ja vajutage "Jätka".
3. Täitke ära vajalikud lahtrid:
 - laagri nimetus – nimetus, mida te oma laagri soovite; see ei pea olema juriidilise nimega sama;
 - kohtade arv laagris – maksimaalne kohtade arv, mille jaoks on terviseamet andnud oma hinnangu ja kinnituse.

4. Määrake laagri tegevuskohtade aadressid Eestis – kui laagri asukoht on sama, mis organisatsiooni juriidiline aadress, siis ei ole vaja aadressi eraldi määrata. Kui laagri asukoht on juriidilisest aadressist erinev, siis on vaja toimida nii:

- eeltäidetud aadressi järel vajutada nuppu „Kustuta rida“ ning kinnitada nupuga "Kustuta tabeli rida";
- vajutada aadressilahtris nuppu "+Lisa aadress";
- kirjutage aadressilahtrisse aadress omavalitsuse täpsusega (kui on asutus, millel ei ole tänavanime või -numbrit, siis lisage vähemalt asula nimi ja kohalik omavalitsus, nt Kääriku, Otepää vald) ja oodake, kuni süsteem annab võimalikud vasted, seejärel vajutage korrektse aadressi peale.

5. Vajadusel muutke asutuse kontaktandmeid – kui ei ole vaja muuta, jätke samaks. Kindlasti vaadake üle, et taotluses oleks märgitud kontaktisik.

6. Lisage vajalikud dokumendid:

- **personali nõusolekud ja kval. dokumendid** – kvalifitseeritud laagrijuhataja ja -kasvatavate kirjalikud nõusolek ning dokumendid, mis võimaldavad nõuete täitmist hinnata – vajutage “Lisa fail”, otsige õige faili arvutist ja vajutage sellele, seejärel klõpsake nuppu “Sulge”;
- **andmed ruumide ja nende vastavuse kohta** – andmed laagritegevuseks vajalike ruumide (hoonete), sisustuse ja maa-ala kohta ning päästeameti ja terviseameti tõendid, et ruumid on kooskõlas tervisekaitse-, tuleohutus- ja päästenõuetega – vajutage “Lisa fail”, otsige õige faili arvutist ja lisage, seejärel klõpsake nuppu “Sulge”;
- **laagrivahetuse tegevuskava** – laagri päevakava – vajutage “Lisa fail”, otsige õige faili arvutist ja lisage see, seejärel klõpsake nuppu “Sulge”;
- **noortelaagri põhimäärus** – vajutage “Lisa fail”, otsige õige faili arvutist ja lisage, seejärel klõpsake nuppu “Sulge”;
- dokumendi kustutamiseks tuleb vastava dokumendi liik uuesti avada nupuga “Lisa fail”, valida fail ning vajutada selle järel olevat nuppu “Kustuta”.

7. Kui kõiki dokumente taotluse esitamise hetkel ei ole või soovite taotlust hiljem jätkata, vajutage „Salvesta“. Seejärel näete esilehel „Poolleliolevad taotlused“ sektsioonis oma eeltäidetud taotlusi, mille täitmise jätkamiseks tuleb vajutada nuppu „Jätka täitmist“.

8. Taotluse menetlusse saatmiseks vajutage nuppu „Esita“. Taotluse olek peaks pärast esitamist olema „Ära saadetud“. Kui taotlus võetakse menetlusse, on selle olek „Menetluses“. Kui taotlus on menetletud ja kõik on korras, siis see registreeritakse ja selle olekuks saab „Registreeritud“.

Kui taotluses on mingi dokument haridus- ja teadusministeeriumi esindaja hinnangul puudu või valesti esitatud, muudetakse taotluse olek „Tagastatud puudustega“. Selle kohta ei saada haridusportaal kahjuks taotluse esitajale mingit teadet ning seega soovitame aeg-ajalt taotluse olekut ise kontrollida.

Kui taotlus on teile tagastatud, siis taotluses esineva probleemi nägemiseks võtke palun oma taotlus lahti ning valige „Taotluse sisu“. Seejärel näete tegevusloa ajalugu, kuhu on märgitud menetleja kommentaar puuduste kohta. Samas kohas on toodud ka menetleja kontaktandmed, kuhu saate küsimuste korral pöörduda. Taotluse muutmiseks on vaja see uuesti ette võtta ning lisada/muuta vajalikud dokumendid või muuta tegevusloa andmeid (laagri nimi, kohtade arv või aadress). Seejärel tuleb vajutada uuesti „Esita“ ja taotlus läheb taas menetlusse.

Kui ministeerium on tegevusloa taotluse rahuldanud, ilmub „Taotlused ja otsused“ sektsiooni tegevusluba, mis muutub avalikuks ka www.ehis.ee avalikus vaates.

PROJEKTLAAGRI TEGEVUSLOA TAOTLEMINE HARIDUSPORTAALIS

Taotluse esitamiseks saab haridusportaali sisse logida HarID (ise konto luues) või riigi autentimisteenusega (ID-kaart, Mobiil-ID, pangalink, Smart-ID või EU eID). Taotluse esitamiseks tuleb minna <https://haridusportaal.edu.ee/> lehele. Seejärel, kui süsteem ei suunanud automaatselt lehele "Minu töölaud", tuleb vasakpoolsest menüüst see ise valida. Töölaual tekib võimalus "Vaheta rolli" – valige õige ettevõtte ja vajutage "Kinnita".

Sammud taotluse esitamiseks:

1. Kerige allapoole, kus on kirjas "Vali dokument, mida soovid esitada" ning vajutage "Tegevusloa taotlus või majandustegevusteade".
2. Valige tegevusloa liigiks „Noortelaagri tegevusluba (projektlaager)“ ja vajutage "Jätka".
3. Täitke ära vajalikud lahtrid:
 - alguse kuupäev – laagrivahetuse alguse kuupäev;
 - lõpu kuupäev – laagrivahetuse lõpu kuupäev;
 - laagri nimetus – nimetus, mida te oma laagriks soovite; ei pea olema juriidilise nimega sama;
 - kohtade arv laagris – maksimaalne ühes vahetuses osalevate noorte arv.



NB! Kui kõik projektlaagri vahetused toimuvad samas omavalitsuses, võib alguse kuupäevaks panna esimese vahetuse alguse kuupäeva ning lõppkuupäevaks viimase vahetuse viimase kuupäeva. Kui kõik vahetused on erinevates omavalitsustes, on vaja iga omavalitsuse ja vahetuse lõikes taotleda eraldi tegevusluba.

4. Määrake laagri tegevuskohtade aadressid Eestis – kui projektlaagri läbiviimise asukoht on sama, mis organisatsiooni juriidiline aadress, siis ei ole vaja aadressi eraldi määrata. Kui projektlaagri asukoht on juriidilisest aadressist erinev, siis on vaja toimida nii:

- eeltäidetud aadressi järel vajutada nuppu „Kustuta rida“ ning kinnitada nupuga "Kustuta tabeli rida";
- vajutada aadressi lahtris nuppu "+Lisa aadress";
- kirjutage aadressi lahtrisse aadress omavalitsuse täpsusega (kui on asutus, millel ei ole tänavanime või -numbrit, siis vähemalt asula nimi ja kohalik omavalitsus, nt Kääriku, Otepää vald) ja oodake, kuni süsteem annab võimalikud vasted, seejärel vajutage korrektse aadressi peale.

5. Vajadusel muutke asutuse kontaktandmeid – kui ei ole vaja muuta, jätke samaks. Kindlasti vaadake üle, et taotluses oleks märgitud kontaktisik.

6. Lisage vajalikud dokumendid:

- **personali nõusolekud ja kval. dokumendid** – kvalifitseeritud laagrijuhataja ja -kasvatavate kirjalikud nõusolek ja dokumendid, mis võimaldavad nõuete täitmist hinnata; projektlaagri pidamise eest vastutava isiku nimi, isikukood ja elukoht; projektlaagri pidamise täpne asukoht – vajutage “Lisa fail”, otsige õige fail arvutist ja lisage, seejärel vajutage nuppu “Sulge” (**NB! Selles punktis on vaja lisada kaks dokumenti**);
- **andmed ruumide ja nende vastavuse kohta** – see on tegelikult ruumide omaniku kinnitus ruumide kasutamissoiguse ja nõuetekohasuse kohta – vajutage “Lisa fail”, otsige õige fail arvutist ja lisage, seejärel vajutage nuppu “Sulge”;
- **laagrivahetuse tegevuskava** – laagri eesmärk ja päevakava – vajutage “Lisa fail”, otsige õige fail arvutist ja lisage, seejärel vajutage nuppu “Sulge”;
- **noortelaagri põhimäärus** – jätta tühjaks;
- dokumendi kustutamiseks tuleb dokumendi liik uuesti avada nupuga “Lisa fail”, valida fail ning vajutada selle järel olevat nuppu “Kustuta”.

7. Kui kõiki dokumente taotluse esitamise hetkel ei ole või soovite taotlust hiljem jätkata, vajutage „Salvesta“. Seejärel näete esilehel „Pooleliolevad taotlused“ sektsioonis oma eeltäidetud taotlusi, mille täitmise jätkamiseks tuleb vajutada nuppu „Jätka täitmist“.

8. Taotluse menetlusse saatmiseks vajutage nuppu „Esita“. Taotluse olek peaks pärast esitamist olema „Ära saadetud“. Kui taotlus võetakse menetlusse, on selle olek „Menetluses“. Kui taotlus on menetletud ja kõik on korras, siis see registreeritakse ja selle olekuks saab „Registreeritud“.

Kui taotluses on mingi dokument kohaliku omavalitsuse esindaja hinnangul puudu või valesti esitatud, muudetakse taotluse olek „Tagastatud puudustega“. Selle kohta haridusportaal kahjuks taotluse esitajale mingit teadet ei saada ning seega soovitame aeg-ajalt taotluse olekut ise kontrollida.

Kui taotlus on teile tagastatud, siis taotluses esineva probleemi nägemiseks võtke palun oma taotlus lahti ning valige „Taotluse sisu“. Seejärel näete tegevusloa ajalugu, kuhu on märgitud menetleja kommentaar puuduste kohta. Samas kohas on toodud ka menetleja kontaktandmed, kuhu saate küsimuste korral pöörduda. Taotluse muutmiseks on vaja see uuesti ette võtta ning lisada/muuta vajalikud dokumendid või muuta tegevusloa andmeid (laagri nimi, algus- ja lõpuaeg, kohtade arv või aadress). Seejärel tuleks vajutada uuesti „Esita“ ja taotlus läheb taas menetlusse.

Kui kohalik omavalitsus on tegevusloa taotluse rahuldanud, ilmub „Taotlused ja otsused“ sektsiooni tegevusluba, mis muutub avalikuks ka www.ehis.ee avalikus vaates.

NOORSOOTÖTAJA OSAKUTSE

Alates 1999. aastast muutus kvalifikatsiooni olemasolu noorte- ja projektlaagrites noorsootöö seaduse põhjal kohustuslikuks. 2012. aastal liideti laagrite kvalifikatsioonid noorsootöötaja kutse alla ning laagrikasvataja või juhataja kvalifikatsioonid muutusid noorsootöötaja osakutseteks ning esimesed osakutsetunnistused väljastati 2014. aastal. See tähendab, et laagrikasvatajad ja juhatajad on samuti noorsootöötajad. Osakutse nõue on eelkõige tingitud turvalisuse tagamise vajadusest – selleks, et saaksime veenduda ohutuses noortele, on vaja ühtset lähenemist ning kutsesüsteem võimaldab seda kontrollida ning tagada.

Noorsootöötaja osakutse on kohustuslik nendes laagrites, mis on kooskõlas noorsootöö seadusega, st nende kestus on vähemalt kuus ööpäeva. Kõikides teistes laagritaolistes tegevustes on tunnistuste olemasolu tungivalt soovituslik. Jälgida tuleb põhimõtet, et iga 15 noore kohta oleks üks laagrikasvataja osakutsetunnistusega täiskasvanu (vt nõuded lk 14) ning laagri peale üks juhataja osakutsetunnistusega täiskasvanu.

Noorsootöötaja osakutseid on kolm:

- laagrikasvataja, tase 4;
- laagrikasvataja-juhataja, tase 6;
- laagri juhataja, tase 7.

Esimest korda osakutsetunnistuse taotlemiseks on vaja läbida valikvastustega eksam, mis on üles ehitatud noorsootöötaja kutsestandardi kohustuslike kompetentside põhjal. Noorsootöötaja kutsestandardiga saab tutvuda siin:

<https://www.kutseregister.ee/ctrl/et/KAO/vaata/10993646>.

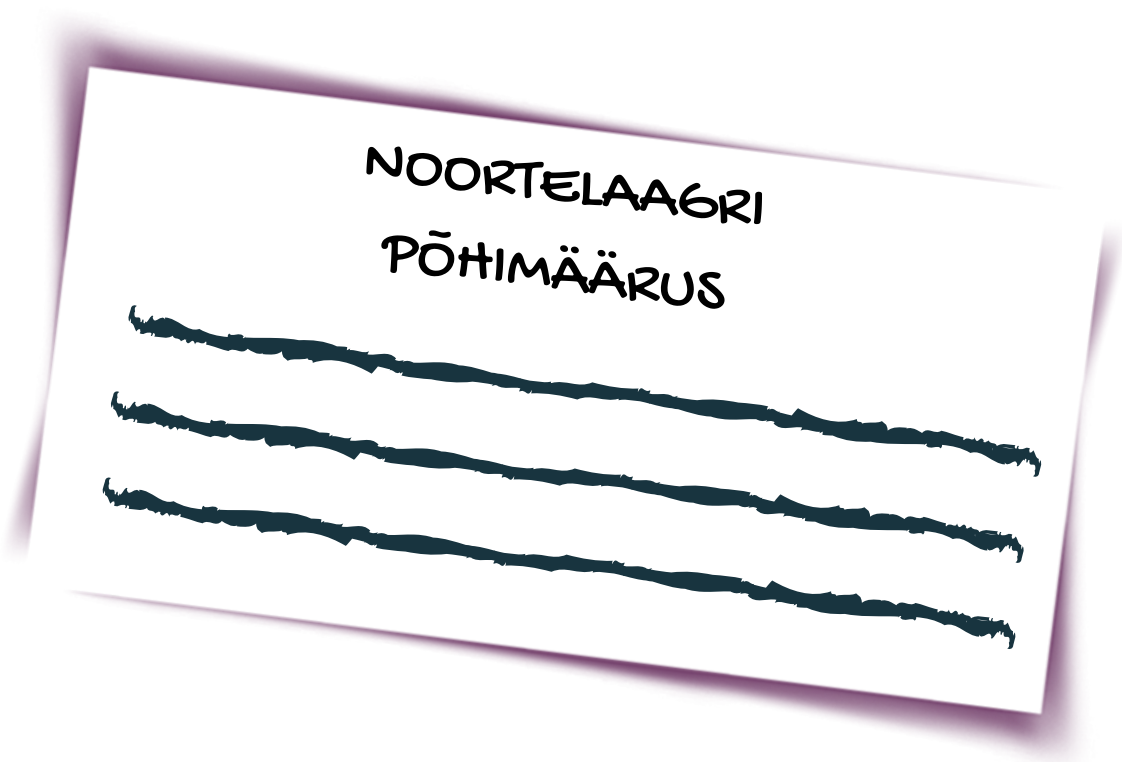
Lisainfot osakutse taotlemise kohta saab Eesti Noorsootöötajate Kogu kodulehe kaudu: <https://enk.ee/noorsootootaja-kutse/>.

III NOORTELAAGRI PÕHIMÄÄRUS

Noorsootöö seaduse põhjal on kohustuslik, et noortelaagril oleks põhimäärus. Noortelaagri põhimääruse kinnitab noortelaagri pidaja ning selles märgitakse:

1. noortelaagri nimi;
2. noortelaagri asukoht;
3. noortelaagri tegevuse eesmärk ja ülesanded;
4. noortelaagri struktuur;
5. noortelaagri juhataja ja kasvatajate pädevus ning ülesanded;
6. noortelaagris osalevate noorte õigused ja kohustused;
7. noore noortelaagrisse vastuvõtmise tingimused;
8. noortelaagri suhtluskeel;
9. noortelaagris osalemise tasu määra arvutamise alused;
10. noortelaagri finantseerimise alused;
11. noortelaagri tegevuse lõpetamise kord.

Noortelaagri põhimääruse näidise leiata käesoleva käsiraamatu lisast nr 1 (lk 69).



IV TERVISEKAITSENÕUDED NOORTELAAGRITALE

Tervisekaitsenõuded noorte püsilaagritele kehtestab sotsiaalministri määrus.

ÜLDNÕUDED

Noortelaagril peavad olema noortele mitmekesise ja tervistava puhkuseteenuse osutamiseks ning arendavate tegevuste läbiviimiseks ja majutamise võimaldamiseks sobivad, ohutud ja turvalised hooned, ruumid, sisustus ja maa-ala.

Hooned, rajatised ja ruumid peavad vastama „Ehitusseaduse” nõuetele, samuti käesoleva määrusega kehtestatud tervisekaitsenõuetele.

Noortelaager peab asuma mõistlikul kaugusel ettevõtetest ja rajatistest, mis saastavad õhku, vähendavad insolatsiooni ning tekitavad müra üle „Rahvatervise seaduse” alusel kehtestatud piirtaseme.

Noortelaagris peab olema piisav õhuvahetus, küllaldane loomulik ja tehisvalgustus, külma- ja soojaveearustus. „Veeseaduse” alusel on vajalik nõuetekohane joogivesi, heit- ja reovee kanaliseerimise võimalus ning tingimused toitlustamiseks, hügieeniliseks tualetikasutuseks ja pesemiseks.

Noortelaagri kasutatav supluskoht peab olema kooskõlas „Rahvatervise seaduse” alusel suplusveele ja supelrannale kehtestatud nõuetega. Ujula, veekeskus või basseini peab „Rahvatervise seaduse” alusel olema kooskõlas ujulatele, basseiniidele ja veekeskustele kehtestatud nõuetega.

NOORTELAAGRI MAA-ALA, HOONED, RUUMID, RUUMIDE SISUSTUS JA KORRASHOID

NÕUDED NOORTELAAGRI MAA-ALALE

Noortelaagril peab olema eraldatud ja heakorrastatud maa-ala. Asulasisene laager piiratakse vajadusel piirdega. Pimedal ajal tagatakse noortelaagri õue-ala valgustatus.

NÕUDED HOONETELE JA RUUMIDELE

Noortelaager peab tagama hoonetesse ja ruumidesse ohutu sisse- ja väljapääsu ning järgima evakuatsiooniteedele kehtestatud nõudeid.

Noortelaagri eluruumide minimaalne pindala on 4 m² noore kohta. Laagris peavad olema köetavad eluruumid, kuid ahiküttega eluruumide puhul peab küttekolle asuma väljaspool eluruume, soovitatavalt koridoris.

Sotsiaalministeeriumi täpsustus „eluruumide“ mõistele:

Eluruumide mõiste all on mõeldud neid ruume, kus noored viibivad enamiku oma ajast, st magamisruumid, tegevusruumid, elutuba. Eluruumid on määruses sõnastatud mitmuses, kuna silmas peetakse mitut ruumi, küll aga ei ole enam välja toodud konkreetset ruumide loetelu ning laoruumi, koridori, pesuruumi jne mõõtmeid.

NÕUDED RUUMIDE SISUSTUSELE

Ruumide sisustus peab olema ohutu, kergesti puhastatav ja vajadusel desinfitseeritav ning vastama laagriinnoorte vanusele ja arvule. Eluruumis peab olema isiklike riide ja tarbeesemete paigutamise võimalus. Igal noorel peab olema oma voodi.

Duširuumis peab olema 12 noore kohta üks dušš. Duširuumid ja kätepesu valamud peavad olema varustatud sooja ja külma veega. Sooja veega üldpesemist tuleb võimaldada vajaduse põhjal, kuid mitte vähem kui üks kord päevas. Tualettruumis peab olema vähemalt üks klosetipott ja kätepesu valamu 12 noore kohta. Noortelaagris on lubatud eraldi kuivkäimla. Noortelaagri tualeti- ja duširuumi seinad ja põrandad peavad olema kaetud niiskuskindla, kergesti puhastatava ja desinfitseeritava materjaliga.

NÕUDED KORRASHOIULE

Ruumid peavad olema korras ja puhtad. Ruume puhastatakse vajadust mööda, kuid mitte vähem kui üks kord päevas.

Noortelaagris peab igal noorel olema voodipesu ja käterätikud, mida vahetatakse vajaduse põhjal, kuid voodipesu mitte vähem kui üks kord seitsme päeva jooksul ja käterätikuid vähemalt kaks korda seitsme päeva jooksul. Kümnapäevase vahetuse puhul tuleb voodipesu vahetada vähemalt üks kord kümne päeva jooksul ning käterätikuid vähemalt kolm korda.

Ruumide ja sisustuse puhastamisel kasutatakse „Kemikaaliseaduse” nõuete põhjal asjakohaseid puhastus- ja pesuaineid ning -vahendeid nende kasutusjuhendi järgi. Pindade desinfitseerimisel kasutatakse „Biotsiidiseaduse” nõuetega kooskõlas olevaid desinfitseerivaid aineid.

NÕUDED RUUMIDE VALGUSTUSELE JA SISEKLIIMALE

Eluruumides peab üldjuhul olema loomulik valgustus. Tehisvalgustus peab tagama noortelaagri ruumides ühtlase ja hajutatud valguse.

Ruumides tuleb tagada tervisele ohutu sisekliima. Eluruumides ja muudes ruumides, kus noored viibivad, peab optimaalne suhteline õhuniiskus olema vahemikus 40 kuni 60 protsenti. Talvel võib nädala keskmine suhteline niiskus langeda 25 protsendini ja suvel tõusta 70 protsendini. Eluruumide õhutemperatuur peab olema vähemalt 19 °C. Õhutemperatuuri tõusmisel üle 26 °C tuleb võtta tarvitusele meetmed temperatuuri langetamiseks. Ruumides peab olema piisav õhuvahetus ja tuulutusvõimalus.

TERVISERISKIDE ENNETAMINE NOORTELAAGRIS

TERVISERISKIDE ENNETAMINE

Noortelaagri spordiväljaku mängu- ja võimlemisvahendid, nende konstruktsioon, mõõtmed ja pindade viimistlus peavad olema ohutud ning võimaldama noortele ohutut, eakohast, mitmekesist ja arendavat tegevust.

Noortelaagri sportlikud tegevused peavad sobima noorte vanuse, tervisliku seisundi ja füüsilise ettevalmistusega. Vajadusel tuleb kasutada tegevuseks ettenähtud turvavarustust.

Alla 18-aastaste noorte ujulasse, basseini, veekeskusesse või veekogu avalikku supluskohta ujuma viimisel peab iga 10 alaealise kohta olema kaasas vähemalt kaks täiskasvanut. Haridus- ja teadusministri ringkirjas on noorte- ja projektlaagrite koosseisu kohta toodud välja, et lisaks ujuma viimisele on vaja samad tingimused tagada ka ujumise ajal ning laagrisse tagasi liikumisel. Ujumise ajal ohutuse tagamiseks peab üks täiskasvanu viibima vees ja teine kaldal.

Noortelaagris tagatakse võimalus riiete ja jalanõude kuivatamiseks.

NOORTE TOITLUSTAMINE

Noortelaagris pakutava toidu puhul peab täitma „Toiduseaduse” ja muude asjakohaste õigusaktide kehtestatud nõudeid.

Noori toitlustatakse kindlaksmääratud kellaaegadel neli korda päevas. Söögiaeg peab kestma vähemalt 30 minutit ja toidukordade vahe ei tohi ületada nelja tundi.

Kohtade arv söögisaalis peab võimaldama kõikide noorte toitlustamist ühe tunni jooksul.



V TULEOHUTUS

Noortelaagreid puudutavad tuleohutusnõuded lähtuvad "Tuleohutuse seadusest" [1] ja määrusest nr 17 „Ehitisele esitatavad tuleohutusnõuded ja nõuded tuletõrje veevarustusele“ [2]. Noortelaagrite territooriumil paiknevad hooned liigitatakse II ja IV kasutusviisi alla. Kasutusviisid on järgmised[3]:

- **I kasutusviis** – eluhooned – kasutajad tunnevad hoones paiknevaid ruume, neil on eeldused iseenda ohutuse tagamiseks, kuid ei saa eeldada pidevat ärkvel olemist. Nt: suvila, üksik-, rida-, korterelamu, elamu abihoone.
- **II kasutusviis** – majutushooned – kasutajatelt ei saa eeldada head ruumide tundmist, on eeldused iseenda ohutuse tagamiseks, ei saa eeldada pidevat ärkvel olemist. Nt: hotell, külalistemaja, ühiselamu, sanatoorium, laagri majutusmaja.
- **III kasutusviis** – hoolekande- ja kinnipidamishooned – kasutajatelt ei saa eeldada ruumide tundmist, neil on piiratud või puudulikud eeldused iseenda ohutuse tagamiseks. Nt: hoolde-, tugi-, laste-, koolkodu; perearstikeskus, haigla, arestimaja, vangla.
- **IV kasutusviis** – kogunemishooned – kasutajatelt ei saa eeldada head ruumide tundmist, neil on eeldused iseenda ohutuse tagamiseks, on eeldatavalt ärkvel. Kogunemisruumina mõeldakse ruumi või ruumide rühma tuletõkkeseksiooni piires, mis on ettenähtud suuremale kasutajate hulgale. Nt: kool, lasteaed, kauplus, veterinaarkliinik, spordihoone, ööklubi, teater, muuseum, raamatukogu, kirik, söökla, koolitusmaja, diskosaal vm hoone.
- **V kasutusviis** – kontorid – kasutajatel on hea ruumide tundmine, on eeldused iseenda ohutuse tagamiseks, on eeldatavalt ärkvel. Nt: päästeteenistuse-, büroo- või lennujuhtimiskeskuse hoone.
- **VI kasutusviis** – tööstus- ja laohooned – hooned ja ruumid, kus toimub tootmine ja/või ladustamine ning sõidukite (elektroonika vms) remont ja hooldus. Nt: sõidukite teenindus, katlamaja, vedelkütuse terminali hoidlahoone, puidu-, keemiatööstus, kuivati, laut.
- **VII kasutusviis** – garaažid – garaažid ja parkimishooned (v.a teistes hoonetes paiknevad garaažid).

[1] <https://www.riigiteataja.ee/akt/112122018071?leiaKehtiv>

[2] <https://www.riigiteataja.ee/akt/130112018012?leiaKehtiv>

[3] <http://www.kalkulaator.eu/eton/sisestus/selgitused?>

Enne laagri toimumist tuleb tagada tuleohutuspaigaldiste olemasolu, nende hoolduste teostamine, evakuatsiooninõuete täitmine ning muud olulised tuleohutusnõuded.

Soovituslik on teavitada laagri toimumisest lähimat päästekeskust, et nad teaksid vajadusel kiirelt reageerida.

TULEOHUTUSPAIGALDISED

II ja IV kasutusviisiga hoonetes on kohustuslikud tuleohutuspaigaldised – automaatne tulekahjusignalisatsioonisüsteem (ATS) või autonoomne tulekahjusignalisatsiooniandur, evakuatsioonivalgustus (laagreid puudutab enamasti väljapääsutee valgustus), tulekustutid ja tuletõrjevoolikusüsteem[4], piksekaitse, suitsu- ja soojuste eemaldamise seadmestik.

Automaatne tulekahjusignalisatsioonisüsteem (ATS) – keskseade peab võimaldama jälgida sündmuste logi süsteemi ekraanil. Hoones või hoone osas, kus tavapärane häiresignaali edastus ei ole tõhus, peab kasutama muid tulekahjuhäirest teavitamise viise nagu sireen, vilkur, tekstiedastussüsteem, valjuhääldi, visuaalne signaal, vibreerimissignaal, sõnaline teade. ATS peab olema:

- II kasutusviisiga hoones, kus on rohkem kui 100 majutuskohta;
- IV kasutusviisiga hoones, kus on rohkem kui 500 kasutajat;
- hoones, millel on rohkem kui kaheksa korrust;
- hoones, kus on üle 20 avastamispiirkonna
- II kasutusviisiga hoones, kus on rohkem kui 10 majutuskohta hoone igas majutusruumis;
- IV kasutusviisiga hoones, kus on pindala üle 300 m².

Autonoomne tulekahjusignalisatsiooniandur ühendatakse elektrisüsteemi ja varustatakse varutoitega. Või paigaldatakse autonoomne tulekahjusignalisatsiooniandur, mille aku eluiga on vähemalt viis aastat. Häiresignaali teavitus peab olema tagatud kogu hoones. Autonoomne tulekahjusignalisatsiooniandur ei pea olema ühendatud elektrivõrku kohtades, kus see on ebaotstarbekas, nt **kämpingus** või ilma elektrita metsaonnis.

[4] <https://www.riigiteataja.ee/akt/13354853?leiaKehtiv>

Autonoomne tulekahjusignalisatsiooniandur peab olema:

- kuni kümne majutuskohaga II kasutusviisiga hoone igas majutusruumis ja seda ka juhul, kui hoone on võrdsustatud I kasutusviisiga;
- kuni 300 m² pindalaga IV kasutusviisiga hoone igas ruumis, välja arvatud sanitaarruumis.

Evakuatsioonivalgustus on hoone, hoone osa, ruumi või vabas õhus piiratud ala valgustus, mis tulekahju või muu ohu, sealhulgas normaal-elektritoite korral võimaldab evakueeruda, vähendada paanika tekkimist, lõpetada tegevused ning välja lülitada seadmed või peatada protsessid, teha päästetöid.

Evakuatsioonivalgustuse neli liiki:

1. väljapääsutee valgustus, mis hõlmab evakuatsiooniteed ja trepikoda;
2. paanikavastane valgustus;
3. ohtliku tööpiirkonna valgustus;
4. ohutusmärgi valgustus.

Evakuatsioonivalgustust peab evakuatsiooni ajal nägema tee igas punktis ning valgustitel olev tekst peab olema loetav ja sümbolid nähtavad. Evakuatsioonivalgustuse paigutamisel on vaja arvestada hoone kasutusviisi ja kasutajaid.

Väljapääsutee valgustus (vähemalt ühe tunnise minimaalse toimimisajaga) paigaldatakse:

- II kasutusviisiga hoonesse, välja arvatud vähem kui 11 majutuskohaga hoonesse;
- IV kasutusviisiga hoonesse, välja arvatud kuni 50 istekohaga toitlustushoonesse ning kuni 300-ruutmeetrise pindalaga hoonesse, millel on otseväljapääsud õue;
- evakuatsiooniteele.

Paanikavastane valgustus on ette nähtud paanika tekkimise tõenäosuse vähendamiseks ja inimeste ohutu liikumise tagamiseks. Paanikavastane valgustus peab võimaldama inimestel jõuda kohta, kus evakuatsioonitee on nähtav. Sellise valgustuse toimimisajaks on üks tund ning see paigaldatakse:

- kindlaksmääramata evakuatsiooniteega saali, halli või hoonesisesele avatud alale, kus viibib sama ajal vähemalt kümme inimest või mille üldpindala on rohkem kui 60 ruutmeetrit;
- tualett- või rietusruumi, mille üldpindala on rohkem kui 10 ruutmeetrit, välja arvatud elamu korteris paiknevasse tualett- või rietusruumi;

- liikumispuudega inimestele mõeldud tualett- või riietusruumi, välja arvatud elamu korteris paiknevasse tualett- või riietusruumi; liikuva trepi või liikuva kõnnitee valgustamiseks;
- avalikus kasutuses olevasse leili- või muusse saunaruumi.

Ohtliku tööpiirkonna valgustus on ette nähtud potentsiaalselt ohtlikus tegevuses või olukorras olevate inimeste ohutuse tagamiseks ning seadmete kasutamise ja protsesside ohutuks lõpetamiseks või ohutust suurendavate toimingute läbiviimiseks. Ohtliku tööpiirkonna valgustus paigaldatakse kõrgendatud riskiga tööpiirkonda, näiteks tehnosüsteemide või nende juhtimisruumi. Valgustus peab toimima nii kaua, kuni püsib oht inimestele, kes kasutavad seadmeid ja lõpetavad protsesse või viivad läbi ohutust suurendavaid toiminguid.

Ohutusmärk on ette nähtud ohustusteabe esitamiseks ning ohutusmärgiks loetakse väljapääsutee suunda näitavat märki, hädaväljapääsu märki ja muud asjakohast ohutusmärki. Ohutusmärk peab olema valgustatud nii, et evakuatsiooni ajal on see märk selgelt näha ning märgil olev tekst on hästi loetav ja sümbolid nähtavad.

Tulekustutid

Majutus-, õppe-, ravi- ja hooldeasutuses, spordi-, büroo- ja kogunemishoones, tootmis- ja laohoones ning -ruumis peab olema üks vähemalt 6 kg tulekustutusaine massiga tulekustuti iga 200 m² kohta, kuid vähemalt kaks kustutit igal korrusel. Korrusel võib olla üks vähemalt 6 kg tulekustutusaine massiga tulekustuti juhul, kui selle korruse pindala on alla 50 m².

Tulekustuti paigaldatakse vertikaalselt ning spetsiaalse kinnituse abil hoone seinale, pörandale või kergesti avatavasse kappi ja paigutatakse kohta, kus on objektil viibivatel isikutel võimalik puhkenud tulekahju korral tulekustuti kergesti kätte saada või kus on selle kasutamise vajaduse tõenäosus kõige suurem.

Tulekustuti paigaldamisel ehitise seinale arvestatakse järgmiste nõuetega:

1. tulekustuti ei tohi takistada uste täielikku avamist;
2. tulekustuti põhi ei tohi olla pörandast või maapinnast kõrgemal kui 1,5 meetrit;
3. tulekustuti on nähtav või leitav märgistuse järgi;
4. paigaldatud tulekustuti ei tohi takistada evakuatsiooniteel inimeste liikumist ja evakueerumist;
5. tulekustuti peab küttekehast asuma ohutul kaugusel.

Tuletõrje voolikusüsteem paigaldatakse asjakohases standardis nimetatud ehitisse.

Piksekaitse peab olema I, II, IV, V ja VI kasutusviisiga hoonel, mille kõrgeim osa ulatub ümbruskonna hoonestusest enam kui 15 meetrit kõrgemale. Olenemata hoone kõrguse suhtest ümbruskonna hoonestusega, peab piksekaitse paigaldama (laagri hoonete puhul):

- TP2- ja TP3-klassi kuuluvale II või IV kasutusviisiga hoonele, kui sellise hoone kandekonstruktsioon ei ole A1 või A2 tuletundlikkusega;
- lahtisele IV kasutusviisiga ehitisele, kus on korruga rohkem kui 200 kasutajat.

Tuleohutuse klassid:

- TP2 – tuldtakistav – hoone kandekonstruktsioon ei tohi ettenähtud aja jooksul tulekahjus variseda, kusjuures ettenähtud aeg on lühem kui tulekindla hoone suhtes ettenähtud aeg.
- TP3 – tuldkartev – hoone kandekonstruktsiooni tulepüsivus ei ole määratud, kui see ei mõjuta tuletõkkeseptsioonide tulepüsivust.

Tuletundlikkuse tasemed:

- A1 – ei ole tuletundlik
- A2 – ei ole tuletundlik, suitsu eraldub eriti vähesel määral.

Suitsu ja soojuse eemaldamise seadmestik

Tulekahju korral peab olema võimalik eemaldada hoone kõikidest ruumidest soojust ja suitsu. Suitsu ja soojuse eemaldamine võib põhineda sundventilatsioonil või loomulikul tõmbel. Suitsu ja soojuse eemaldamine hoonest tagatakse kas ühel või mitmel järgmisel viisil:

1. ruumi ülemises kolmandikus paiknevate ning põrandapinnast avatavate või ohutult purustatavate luukide, akende või uste kaudu, kusjuures ohutult purustatavad aknad peavad asuma esimesel korrusel ja asuma põrandapinnast käeulatuses;
2. kasutades kaugjuhtimisega avanevaid suitsu ja kuumuse eemaldamise luuke või aknaid;
3. kasutades väljatõmbeventilaatorit või tekitades ülerõhu ruumides, kuhu ei soovita suitsu levimist.

Trepikojas, millest on moodustatud tuletõkkeseptsioon, peab olema suitsu eemaldamise võimalus, tagades sinna värske õhu juurdevoolu. Kahekorruselises hoones korraldatakse trepikojast suitsu eemaldamine trepikoja ülaosas paikneva kergesti avatava ühe või mitme akna või luugi kaudu, mille summaarne efektiivne suitsueemaldamise pindala on vähemalt pool ruutmeetrit.

Kolme- kuni kaheksakorruselises hoones korraldatakse trepikojust suitsu eemaldamine trepikoja ülaosas paikneva kergesti avatava ühe või mitme akna või luugi kaudu, mille summaarne efektiivne suitsueemaldamise pindala on vähemalt üks ruutmeeter. Selline aken või luuk peab olema avatav suitsukeskkonda sisenemata. Keldrikorruse ruumist suitsu eemaldamisel ei tohi suitsu juhtida evakuatsiooniks kasutatavasse trepikotta või päästemeeskonna sisenemisteele.

KÕIK HOONES ASUVAD TULEOHUTUSPAIGALDISED PEAVAD OLEMA HOOLDATUD ENNE, KUI LAAGER ALGAB!

NÕUDED EVAKUATSIOONILE

Evakuatsioon korraldatakse, lähtudes tulekahju korral tegutsemise plaanist, kas:

1. massilisena – see tähendab, et kõik hoones viibivad inimesed väljuvad hoonest kohe;
2. etapilisena – see tähendab hoones viibivate inimeste järkjärgulist eemaldumist tulekahju tekkekohast;
3. passiivsena – see tähendab, et võimaluse korral jäädakse kohale ning oodatakse päästmist.

Evakuatsiooni tagamiseks peab hoones olema selle kasutamiskiisile, ruumide kasutamise otstarbele ning kasutajate arvule ja nende liikumisvõimekusele või erivajadusele vastav arv sobiva paigutusega kergesti läbitavaid väljumisteid, evakuatsiooniteid ja -pääse ning nõutud tuletõkkesektsioone. Evakuatsiooniaeg peab olema hoone kasutajate ohutuks evakuatsiooniks piisav. Evakuatsiooni- ja väljumistee ei või läbida tehnoseadmete või muid tehnilisi ruume.

Evakuatsioonipääsude arv ja paigutus määratakse hoone kasutamisotstarbe ja hoone kasutajate maksimaalse arvu põhjal. Hoone igalt evakuatsioonialalt peab üldjuhul olema võimalik jõuda vähemalt kahe hajutatult paigutatud evakuatsioonipääsuni. Üks evakuatsioonipääs või -tee võib olla II-IV kasutusviisiga hoones, kus viibib korraga kuni 10 inimest, kui see ei ohusta hoone kasutajaid. Evakuatsioonialal, kus on üks evakuatsioonipääs või -tee, peab olema vähemalt üks hädaväljapääs.

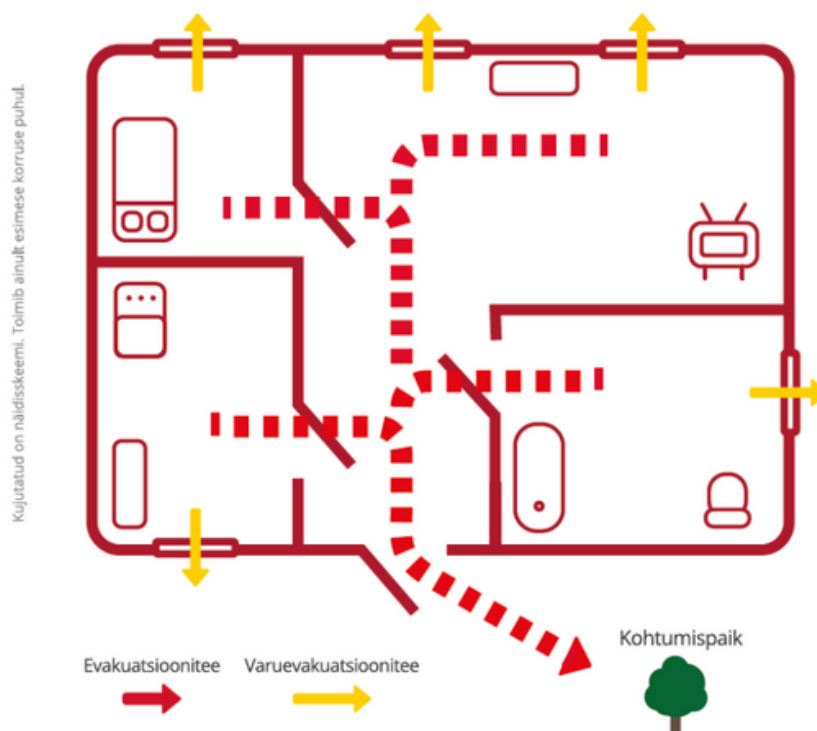
Evakuatsioonitee piiritletakse nii, et evakuatsiooniteed oleks võimalik ohutult kasutada kogu evakuatsiooniaja jooksul.

Evakuatsioonitee:

1. peab olema kergesti tuvastatav, tähistatud märgistusega, lihtsalt juurdepääsetav ja kasutatav;
2. seina-, lae- ja põrandakatted ei tohi evakuatsiooni korral ohustada kasutajate turvalisust;
3. trepikalle, astmete ja mademete mõõtmed peavad tagama ohutu evakuatsiooni;
4. moodustatakse omaette tuletõkkeseksioonina;
5. ei tohi olla takistatud.

Evakuatsioonitee laius on üldjuhul vähemalt 1200 mm. Evakuatsioonialal, mida kasutab kuni 60 inimest, võib üks evakuatsiooniteedest olla vähemalt 900 millimeetri laiune. Evakuatsioonitee ja evakuatsioonipääsuni suunduva sisekoridori summaarse miinimumlaiuse arvutamisel arvestatakse evakuatsiooniteed kasutava 120 inimese kohta 1200 millimeetrit, millele lisandub iga järgmise 60 inimese kohta 400 millimeetrit. Evakuatsioonitee vaba kõrgus peab olema vähemalt 2100 millimeetrit, kusjuures selle kõrguse ulatuses ei tohi olla takistusi. Kõrgus pööningul ja keldris peab olema vähemalt 1900 millimeetrit. Kui pööningu- või keldrikorrusel on püsivaid töö- või viibimiskohti, peab vaba kõrgus vastama evakuatsioonitee mõõtmetele.

Evakuatsiooniteedel ei tohi olla põlevmaterjale.

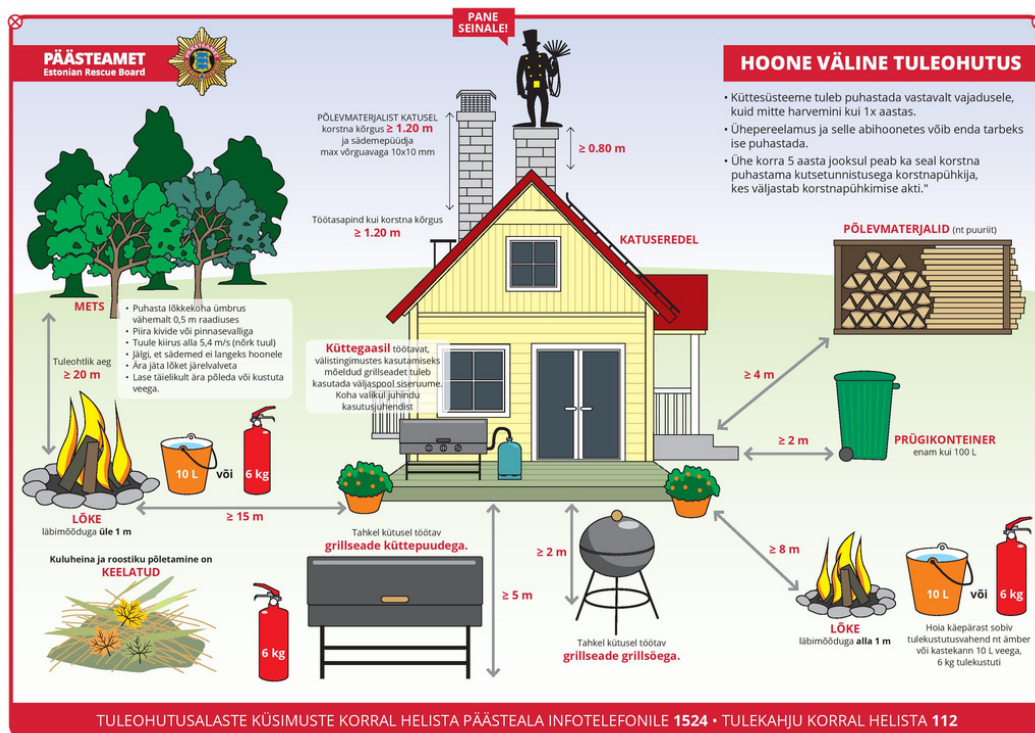


SOOVITUSED

Selleks, et tuleohutusega seotud tegutsemine oleks maksimaalselt efektiivne, soovime teha järgmised kokkulepped:

1. tuleohutuse eest vastutav isik – kes vastutab, et kõik oleks korras;
2. tulekahjust teavitamine – kes teavitab tulekahjust;
3. tulekahju korral igas hoones evakuatsiooni eest vastutav isik – kes vastutab ja kus;
4. tuleohutuspaigaldiste kasutamine – et töötajad oskaksid vajadused neid kasutada;
5. evakuatsiooni korraldus päeval ja öösel – kuidas käituda evakuatsiooni korral, kogunemiskoht jne;
6. isik, kes on päästemeeskonna koostööpartner – kes aitab päästemeeskonda ja teab vajalikku infot, mille edastab sinise kiivriga inimesele.

Alati, kui on kahtlus, kas laager või hoone, kus laager toimub, täidab kõiki nõudeid, on võimalik kohale kutsuda päästamet, kes annab tuleohutuse hinnangu.



VI TERVISETÕENDID LASTE JA NOORTEGA TÖÖTAVATELE INIMESTELE

"Rahvatervise seaduse" § 4 lg 8 põhjal peab inimene enne õppima või tööle asumist ja edaspidi perioodiliselt läbima tervisekontrolli, kui võivad esineda tervist kahjustavad tegurid. "Rahvatervise seaduse" § 4 lg 1 ütleb, et inimene ei tohi ohustada teise inimese tervist oma otsese tegevusega või elukeskkonna halvendamise kaudu. Sama seaduse § 5 lg 3 alusel on haiguste ennetamise üheks vahendiks tervistkahjustaval tööol tingimuste tõttu tekkida võivate tervisehäirete ja kutsehaiguste ärahoidmiseks ning varajaseks avastamiseks.

"Rahvatervise seaduse" § 13 lg 1 on sätestanud, et nakkushaiguste ennetamise, seire ja tõrje ning nakkushaiguste epidemioloogilise riskianalüüsi ja riskihindamise valdkonnas pädevaks asutuseks on nakkushaiguste ennetamise ja tõrje seaduses sätestatud alusel terviseamet.

"Nakkushaiguste ennetamise ja tõrje seaduse" § 13 lg 1 põhjal on tööandja kohustatud tegevusaladel, kus töö iseärasused võivad soodustada nakkushaiguste levikut, nõudma tööle asujalt tervisetõendit nakkushaiguste suhtes tervisekontrolli läbimise kohta. **Tervisetõendit nõutakse järgmistelt töötajatelt:**

1. toitu ja joogivett käitlevad töötajad ning oma tööülesannete tõttu toidu ja joogiveega või nende käitlemisvahenditega kokkupuutuvad töötajad, samuti toidu ja joogivee käitlemisruume puhastavad töötajad, välja arvatud töötajad, kes töötavad Euroopa Parlamendi ja nõukogu määruse (EÜ) nr 852/2004 toiduainete hügieeni kohta (ELT L 139, 30.04.2004, lk 1–54) I lisas nimetatud valdkonnas, ning töötajad, kes töötavad valdkonnas, mis ei ole Euroopa Parlamendi ja nõukogu määruse nr 852/2004 ning määruse nr 853/2004, millega sätestatakse loomset päritolu toidu hügieeni erireeglid (ELT L 139, 30.04.2004, lk 55–205), reguleerimisalas;
2. loomapidajad ja isikud, kes oma tööülesannete tõttu puutuvad vahetult kokku põllumajandusloomade ja loomsete saadustega, välja arvatud loomapidajad, kes peavad põllumajandusloomi, et saada loomseid saadusi enda tarbeks;
3. õpetajad ja lasteasutuse töötajad ning teised töökohustuste tõttu laste ja noorukitega vahetult kokkupuutuvad töötajad;
4. abivajajale vahetult teenust osutavad hoolekandetöötajad;

5. tervishoiutöötajad ning teised patsiendiga vahetult kokkupuutuvad tervishoiuasutuse töötajad;
6. kliendiga vahetult kokkupuutuvad ilu- ja isikuteenuseid osutavad töötajad;
7. käesoleva lõike punktides 1–6 loetletud tegevusaladel praktikat sooritavad või täiendusõppes osalevad õpilased, üliõpilased ja töötajad.

Sama paragrahvi lg 2 alusel esitab tööle asuja tööandjale nakkushaiguste suhtes tervisekontrolli läbimise kohta kirjaliku tervisetõendi, mida tööandja säilitab töösuhte kestuse jooksul ning vähemalt aasta pärast töösuhte lõppemist. Lg 3 alusel peab tööandja ja füüsilisest isikust ettevõtja, kes tegutseb käesoleva paragrahvi lõikes 1 nimetatud valdkonnas ning osaleb tööprotsessides, kus on mis tahes nakkuse otsese või kaudse ülekandumise oht, läbima tervisekontrolli nakkushaiguste suhtes ning tal peab olema selle kohta tervisetõend. Lg 4 alusel teeb perearst või töötervishoiuarst nakkushaiguste suhtes tervisekontrolli ning väljastab selle kohta tervisetõendi tervishoiuteenuste korraldamise seaduse § 42 lõike 2 kohaselt. Lg 5 alusel on tööandjal õigus nõuda tööle asujalt nakkushaiguste suhtes tervisekontrolli läbimist ning selle kohta tõendi esitamist, kui eelmise tõendi väljastamisest on möödunud rohkem kui kaks aastat või tervisekontrolli läbimine ning uue tõendi väljastamine on töö iseärasuste tõttu põhjendatud.

"Nakkushariduste ennetamise ja tõrje seaduse" § 42 lg 4 punkt 2 alusel rahastab tööandja töötaja täiendavat tervisekontrolli neil tegevusaladel, kus töö iseärasused võivad soodustada nakkushaiguste levikut. Sama paragrahvi lg 5 alusel ei ole tööandja kohustatud rahastama töövõtja tervisekontrolli nakkushaiguste suhtes enne tema tööleasumist tegevusaladel, kus töö iseärasused võivad soodustada nakkushaiguste levikut. Terviseameti kodulehe andmetel on tervisekontrolli läbiviimine ja tervisetõendi väljastamine tasuline teenus.

Töötamise ajal ei pea töötaja enam perioodilises tervisekontrollis käima, sh iga kahe aasta järel kopsude röntgenuuringul. Sellegipoolest on tööandjal õigus saata töötaja riskihindamise tulemuste põhjal täiendavale nakkushaiguste tervisekontrollile. Sellise vajaduse üle otsustab tööandja. Tööandja võib pidada vajalikuks nii töötaja täiendavat tervisekontrolli kindlate juhtumite korral kui ka üldise ennetusmeetmena. Vajadus riskihindamiseks ja täiendavaks tervisekontrolliks võib tekkida nt olukorras, kus tööprotsesside käigus on toimunud nakkuse levik, saastunud toodang või töökollektiivis ilmneb mõnel töötajal nakkushaigus.

Muudetud seadusega saavad lisaks perearstidele tervisekontrolli nakkushaiguste suhtes läbi viia ning tõendit väljastada ka töötervishoiuarstid. Seadusega nähti ette seni kasutusel olnud paber kandjal tervisetõendi asendamine e-tõendiga. E-tõendi arendustegevus ei ole toimunud nii hästi, kui alguses plaaniti, mistõttu jätkavad tervishoiutöötajad tervisetõendi väljastamist paber kandjal. E-tõendi arendustegevusega tegeleb sotsiaalministeerium.

Terviseameti kommentaar tervisetõendite vajalikkusele noorte- ja projektlaagrites:

Enne laagrisse tööle asumist on inimene kohustatud esitama tööandjale tervisetõendi nakkushaiguste kohta. Kui tervisetõend on vana ehk mitme aasta tagune, on tööandjal õigus nõuda uut tervisetõendit. Laagri püsitöötajatel peaksid olema kehtivad tervisetõendid, mis ei ole vanemad kui kaks aastat.



Allikas:

<http://terviseamet.ee/nakkushaigused/korduvad-kuesimused.html>

VII LAAGRI PRAKTIINE KORRALDUS

PERSONAL LAAGRIS

Igal rühmal on 1–3 kasvatajat, kes vastutavad noorte arengu, tervise ja turvalisuse eest. Haridus- ja teadusministri ringkirja põhjal peab laagris 15 noore kohta olema soovitatavalt üks kasvataja, erivajadustega noorte puhul 10 noore kohta üks kasvataja.

Rühma kasvatajad võiksid leida päevas vähemalt pool tundi, et rääkida tehtud üritustest, probleemidest, teha ettevalmistusi ülejäänud päevaks ning rääkida sellest, mis on hästi või halvasti. See aeg peaks olema probleemide lahendamiseks ka kasvatajate endi vahel. Kui võimalik, siis võiks öhtul teha päeva kokkuvõtteid koos kõikide kasvatajate ja juhatajaga, et arutada läbi tekkinud probleeme või tuua esile positiivseid aspekte, mida peaks tunnustama.

Laagri juhataja ülesanded:

- täidab noortelaagritele kehtestatud tervisekaitse- ja päästenõudeid;
- komplekteerib noortelaagri kvalifitseeritud personaliga, sh kontrollib kohustuslike (osa)kutsetunnistuste olemasolu ning hoiab enda käes nende koopiaid või e-tunnistusi terve laagrisuve lõpuni;
- kontrollib kõikide noortega tegelevate isikute puhul karistusregistrist laste ja noortega töötamise piirangute puudumist ("Lastekaitseseadus" § 20) tehes tasuta hulgipäringu paring@karistusregister.ee meiliaadressile – nimekiri isikutest koos isikukoodidega (vormi küsida Karistusregistrist);
- kontrollib laste ja noortega vahetult kokkupuutuvate töötajate tervisetõendeid nakkushaiguste suhtes – uute töötajate puhul peab töötaja ise võtma kaasa kehtiva tervisetõendi, püsivate töötajate puhul on soovituslik saata töötajad tervisekontrolli iga kahe aasta järel. Tööandja peaks need kulud töötajale hüvitama (see nõue on soovituslik ja 100% tööandja vastutus);
- sõlmib personaliga lepingud ja järgib laagritöö korraldamisega seotud seadusi;

- tal on laagrivahetuste lõikes täpne ülevaade laagris viibivate noorte kohta koos elukoha KOV-i (vajalik aruandluses Harno-le) ja lastevanemate kontaktandmetega;
- tal on laagris osalevate noorte puhul ülevaade neist terviseandmetest, mis mõjutavad laagris osalemist (osalejakaardi näidis **lisas 2**);
- lahendab laagris tekkinud probleeme ning tagab noortele ja personalile turvalise keskkonna;
- kehtestab ja kinnitab kodukorra (näidis **lisas 3**) ning muud eeskirjad ja tutvustab neid personalile;
- mitmekesistab programmi, reklaamib laagrit ja müüb tuusikuid;
- vajadusel kontakteerub lapsevanema, eestkostja või hooldajaga;
- teeb laagrist kokkuvõtteid ja aruandlusi.

Laagrikasvataja ülesanded:

- noorte arengu, tervise ja turvalisuse eest vastutamine;
- laagri juhataja korralduste täitmine;
- oma rühma noorte vastuvõtmine laagrisse;
- ürituste organiseerimine ja läbiviimine;
- oma rühma korra eest vastutamine;
- oma rühma noorte murede ja probleemide lahendamine ning vajadusel abi ja nõu küsimine laagri juhatajalt.

Mõnes laagris on olemas ka **programmijuhid** või **vanemkasvatajad**, kes juhendavad ja aitavad teisi kasvatajaid, nt aitavad juhatajat tema töös, korraldavad ülelaagrilisi üritusi jne.

Arsti või **meditsiinitöötaja** kohalolu laagris ei ole enam kohustuslik, kuid mõned laagrid seda siiski endiselt praktiseerivad. See aitab paljudes olukordades kindlasti tagada suurema turvalisuse ning kiirema reaktsiooni. Kui arsti või meditsiinitöötajat laagris ei ole, võiks olla tehtud kokkulepe kõige lähemal asuva meditsiinasutuse või kiirabiga, kes on teadlik, mis perioodil laager toimub ning on seetõttu kõrgendatud tähelepanu ja valmisolekuga, kui laagrist tuleb kõne.

Laagris mitu aastat käinud laagrilapsed soovivad tihti olla **abikasvatajad**. Neile saab anda ülesandeks:

- laagrikasvataja abistamine;
- ürituste organiseerimise abistamine;
- jne.

KORRA HOIDMINE LAAGRIS - LAAGRIKASVATAJALE

Laagrikasvataja saab aidata laagris korra hoidmisele kaasa. Paljud noored võivad olla laagris esimest korda ning pole varem oma perekonnast eemal viibinudki, mistõttu ei oska nad veel laagris korra hoidmiseks iseseisvalt kõiki otsuseid vastu võtta.

Mõned soovitusel või näpunäited:

- soovitage noortel kottide lahti pakkimisel jätta osa asjadest kotti ja võtta sealt riideid siis, kui on vaja;
- paluge jalatsid jätta voodiserva alla (kui ei ole reeglit, et jalatsid jäävad koridori/välja) ning must pesu panna eraldi kotti;
- üks rätik olgu pesemiseks ja teine ujumise tarbeks;
- näidake noortele kohta, kus nad saavad oma märjaks saanud riideid ja ujumisasju kuivatada ning tuletage meelde, et mustade riiete kotti võib panna ainult kuivi riideid;
- jälgige noorte pesemisharjumusi (nii duši all käimine kui hammaste pesemine) – see on probleemne koht just nooremate noorte puhul, kes on harjunud, et vanemad tuletavad neile seda meelde);
- öelge noortele, et esimene kontakt mistahes mure korral olete teie – igasuguse murega peaksid nad esialgu pöörduma teie poole ning teie suunate mure edasi, kui selleks on vajadus; võimalusel lahendate probleemi ise ära;
- kui laagris on kokku lepitud, et väärisesemed (telefonid, raha, muud väärtuslikud esemed) korjatakse oma rühma kasvatajate kätte, siis tuletage lapsele meelde aega, millal telefoni, raha jm kasutada on lubatud, muul ajal toovad nad asjad teie kätte (koostage süsteem – kus saab asju turvaliselt hoiustada, kuhu noored vabalt ligi ei pääse).



Hea oleks, kui sellised reeglid räägitakse lahti kohe laagrivahetuse alguses ning võimalusel võiksid need olla noorte jaoks kuskil nähtavas kohas (näiteks plakatil, kus on kirja pandud kodukord; laagris on sageli seintel lehed trükitud reeglitega; mõnikord ka reeglid piltidena, et neid noortele meelde tuletada jne).

Lisaks võib koos noortega välja mõelda ka täiendavad reeglid, mille rikkumisel mõtlevad noored omale ise karistuse, näiteks:

- siseruumides ei tohi joosta – kui keegi jookseb, siis peab tegema ümber maja 10 ringi;
- võõrastesse tubadesse ei tohi minna – kui keegi läheb, siis saab puhvetikeelu;
- jne.

Kui noored mõtlevad sellised reeglid ise välja, siis täidavad nad neid ka suurema hoolsusega.

TERVISE EEST HOOLITSEMINE JA ESMAABITARBED

Laagris on kasvatajate töökoormus sageli suurem, kui ollakse harjunud ning seetõttu tuleb oma heaolu ja tervise eest hoolitseda. Lisaks on vaja jälgida ka noorte ja kolleegide tervislikku seisundit. Tuleb olla aus nii enda kui kolleegide vastu – kui on vaja puhkehetke, siis tuleb sellest rääkida. Liigse pingutuse tõttu võib ühel hetkel tekkida olukord, kus mõni meeskonnaliige on rivist nii väljas, et ülejäänud meeskond peab töötama mitmekordse jõuga.



Kõik kasvatajad kasvatajad peavad olema läbinud esmaabikursused, mistõttu on kohustuslik teada esmaabivõtteid ning osata kasutada esmaabitarbeid.

NOORTEGA LAAGRITERRITOORIUMILT LAHKUDES TULEB KAASA VÕTTA ESMAABIKOTT VÕI -PAKK.

Esmaabitarbed, mis võiksid laagris olemas olla:

- eri suurusega haavaplaastrid;
- mitme eri laiusega rullsidemed;
- elastiksidemed;
- steriilsed haavalapid või padjandiga sidemed suuremate haavade sidumiseks;
- kolmnurkrätikud;
- sõrmesidemed;
- antiseptilised lapikesed;
- antiseptiline lahus;
- pakk marlilapikesi haavaümbruse puhastamiseks või abivahendina verejooksu sulgemisel;
- tõmbi otsaga käärid;
- pintsetid;
- kummikindad;
- näomask kunstliku hindamise tegemiseks;
- kraadiklaas;
- külmaaerosool või külmasalv;
- rull-lahased;
- lahus peatäidele ja tingudele;
- külmakotid (nii ühekordsed matkadele ja väljasõitudele kui statsionaarsed – kohapeal kasutamiseks);
- termotekk;
- allergiarohud (nt Loratin, Zyrtec);
- palavikualandaja (nt paratsetamool);
- valuvaigistid.

Viimast kolme ei tohi noorele ilma lapsevanema/eestkostja nõusolekuta anda, kuid vajaduse korral on need laagris olemas.

Noore tervisliku seisundi jälgimisel peab laagrikasvataja pöörama tähelepanu järgmistele asjaoludele:

- noor kaebab peavalu või üldse valu üle;
- noorel on palavik;
- noorel on külmavärinad;
- noorel on nohu;
- löikehaavad, marraskil nahk, villid, putukahammustused;
- isupuudus;
- rahutu uni, voodimärgamine, koduigatsus.

Ohutuse tagamiseks tuleb planeeritud üritus alati läbi mõelda ning olla veendunud, et koht sobib ürituse läbiviimiseks. Peale selle tuleb jälgida, et noored täidaksid üldisi hügieeninõudeid, kannaksid sobivaid riideid ning kaitseksid oma nahka päikesepõletuse eest.



Laagrikasvataja tohib kasutada vahendeid, mis on tavameditsiinis heaks kiidetud. Kindlasti ei ole lubatud anda noortele ravimeid ilma lapsevanema või arstiga konsulteerimata.

LAAGRIPROGRAMMI KOOSTAMINE

Üldise laagriprogrammi paneb tavaliselt paika laagri juhataja või vanemkasvataja/programmijuht ning selles on arvestatud kohustuslike söögiaegade jm nõuetega. Samamoodi võivad üldprogrammi olla märgitud ühis- ja rühmategevuste ajad. Rühmategevuste aegu peavad üldjuhul täitma laagrikasvatajad. Ühisürituste puhul võib olla erinevaid korraldusi – kasvatajad koos mõtleavad, mida teha või on juhataja/programmijuht või vanemkasvataja need paika pannud ning kasvatajad viivad ellu.

Üldjuhul on enne laagrivahetuse algust hea kasvatajal viia end kurssi, mis vanuses noortega on laagris tegemist ning mõelda seejärel, milliseid tegevusi võiks noortega ette võtta. Loomulikult võib ilmastik mängida vingerpussi ja kõik ei lähe plaanipäraselt. Lisaks ei pruugi teie mõeldud tegevused noortele meeldida, kuid selleks ongi vaja varem mõelda, mida üldse teha võiks ja olla sealjuures piisavalt paindlik. Esimeste päevade tegevused võiksid olla kasvatajate enda mõeldud ning edaspidi, kui noored on avatumad oma huvidest rääkima, on hea küsida noorte endi käest, mida nad teha tahaksid. Kui vähegi võimalik, st soovitud tegevused on ohutud ja vajalikud vahendid on olemas, võiks rakendada noorte plaane, sest nii tunneb iga noor, et laagris arvestatakse nendega ja nad saavad tegeleda oma huvidega.

PÄEVAPLAANI NÄIDIS:

08.00-09.00	ÄRATUS (sh hommikuvõimlemine, lipu heiskamine, kogunemine, tubade koristamine, pesemine vms tegevus)
09.00-10.00	HOMMIKUSÖÖK
10.00-13.30	RÜHMATEGEVUSED/ÜHISÜRITUSED
13.30-14.30	LÖUNASÖÖK
14.30-15.30	VAIKNE TUND/SIESTA
15.30-18.00	RÜHMATEGEVUSED/ÜHISÜRITUSED
18.00-19.00	ÕHTUSÖÖK
19.30-21.00	ÕHTUNE ÜHISÜRITUS
21.00-22.30	ÕHTUOODE JA ÕHTURING
22.30-23.00	ÕHTUSED ETTEVALMISTUSED ÖÖRAHUKS (sh pesemine)
23.00	ÖÖRAHU

Iga päeva võiks lõpetada **õhturing**, kus saab noortelt küsida, kuidas nad päevaga rahule jäid, mis tegevused neile huvi pakuvad, mis mured või rõõmud neil päeva jooksul olid jne. Selleks võib kasutada erinevaid meetodeid, nt jutupulka, jututäringuid, karu edasi andmist vms – peasi, et oleks võimalik saada noortelt päeva kohta tagasisidet. Selle abil on võimalik muuta järgmise päeva tegevusi või lahendada tekkinud probleeme.

LÄBIMÕELDUD NÄDALAKAVA PLANEERIMINE

Esimene samm iga ürituse ja tegevuse juures on hoolikas ning põhjalik planeerimine. Probleeme tuleks vältida enne, kui need jõuavad tekkida ning vähemalt oma peas tuleb püüda leida lahendus igale võimalikule probleemile.

Kui üks kasvataja on ürituse või tegevuse organiseerija, siis teised kasvatajad peaksid teda selles assisteerima (nt aitama kontrollpunktide läbiviimisel, juhendama noori tegevustes jne). Võimalusel võiksid kasvatajad jagada tegevuste läbiviimise omavahel ära, et koormus ei langeks liialt ühele ja aktiivsele kasvatajale. Laagri eduka toimimise võti on omavaheline hea koostöö ja mõistmine.

Programmi koostamisel tasub küsida endalt järgmisi küsimusi:

- Kas laagritegevus on kehtivate nõuetega kooskõlas?
- Kas tegevus on ohutu?
- Kas tegevus on konkreetsele vanuserühmale sobiv?
- Kas tegevus võib olla huvitav ja lõbus?
- Kas tegevus arendab noore oskusi ja tõstab tema enesehinnangut?
- Kas tegevuseks on olemas sobiv juhendaja?
- Kas tegevuse läbiviimiseks on piisavalt aega?
- Kas tegevuseks on olemas vajalikud vahendid?
- Kas tegevuses saavad osaleda kõik noored?
- Kas tegevus võib kuidagi selles osalejaid solvata?
- Kuidas saaks tegevuste planeerimisel teada noorte soove ja vajadusi?
- Millised on alternatiivid, kui mis tahes põhjusel ei saa planeeritud tegevust läbi viia?
- Millistes tegevustes saaksid kasvatajad ka ise kaasa lüüa?

Nädalaprogrammi näidise leiate selle käsiraamatu lisast nr 4.

Laagri juhtkonnal on soovitatav enne laagrisuve algust korraldada laagripaigas kohtumine kõikide kasvatajatega. See annab uutele kasvatajatele võimaluse tutvuda laagri ja programmiga, kogunud kasvatajad saavad aga uutele kasvatajatele selgitada, kuidas ja mida on senini tehtud.

Sellel kohtumisel on hea läbi arutada ka suveplaanid – tegevusprogramm, mida kasvatajad ise organiseerida ja läbi viia oskavad ning tahavad. Ühtlasi on võimalik kasvatajatel omavahel tuttavaks saada. Sel viisil möödub suvine ettevalmistav taaskohtumine enne vahetuse algust sujuvamalt ja saab keskenduda olulisematele teemadele, sh noorte eripäradele, mis on juba teada jne.

LAAGRIKASVATAJA ÜLESANDED NOORTE VASTUVÕTMISEL

Laagri esimene päev on kogu laagriaaja jooksul üks tähtsamaid hetki, sest sellest oleneb kogu edasine noorte aja sisustamise töö. Noorte vastuvõtu ettevalmistamine algab tavaliselt kasvatajate jaoks vähemalt üks päev enne laagrivahetuse algust. Võimalusel võiks tegevuste peale hakata mõtlema juba veel varem.

Uue vahetuse esimene päev peab algama kogu laagripersonali üldise koosolekuga, kus jagatakse eelseisvaks vahetuseks nõuandeid ja vajalikku infot. Kasvatajad peavad teadma, mis vanuses ja milliste vajadustega noored laagrisse tulevad (tavaliselt saab läbi vaadata noorte osalejakaardid, kus on kogu vajalik info kirjas). Tarvis on saada oma rühma noorte nimekiri, et kontrollida kohalolijaid ja selgitada välja noore rühm, kui ta ei ole sattunud õigesse rühma. Kasvatajad peaksid järgmiseks päevaks ülesanded ära jagama: nt milline on kasvataja täpne tegevus noorte saabudes, kes läheb esimesel söögikorral toimkonda jne. Kasvataja peab teadma, kust ta saab vajadusel lisavarustust (tekid, linad, materjalid jms).

Laagris peab olema kindel vastuvõtupunkt või -keskus, kus tervitatakse ja võetakse vastu laagrisse tulevad noored ning nende saatjad. Samas kohas võiks võimalusel läbi viia ka täikontrolli, et vältida edaspidi tekkivaid probleeme.

Kui osalejakaardid saabuavad laagrisse alles noortega, tuleb need kokku koguda, kontrollida erisusi, need endale ära märkida ning vajadusel koguda noore ravimid koos võtmise juhistega jne. Kui laagris on meditsiinitöötaja või arst, peab ravimid koos juhistega toimetama tema kätte.

Tihti ei märgi lapsevanemad/noore esindajad osalejakaardile vajalikku infot, seega kui lapse toob laagrisse vanem ning osalejakaart on tühi, tasub igaks juhuks üle küsida, kas on midagi, mida laagris tuleb konkreetse lapse puhul arvestada (näiteks on esinenud stressiolukordades voodimärgamist, laps kõnnib unes, tal on vaja ravimeid võtta kindlal kellaajal, laps on viimasel ajal üle elanud mõne trauma (vanemate lahusus, lähedaste surm vms), kas on mingeid allergiaid või muid toitumisega seotud erisusi (nt gluteeni- või laktoositalumatus)).

Rühma kasvataja peaks pärast registreerimist juhatama noore tema tuppa, näitama, kuhu panna oma asjad, kuidas teha ära voodi jms.

Pärast kõikide noorte saabumist on võimalik alustada oma rühma tegevustega või väiksemate laagrite puhul üldiste tutvustavate tegevustega:

- territooriumi tutvustamine (sh piirid);
- reeglite tutvustamine;
- oma kodukorra loomine;
- tutvumismängud;
- jne.

Proovige oma rühma noorte kohta saada iga päev teie jaoks vajalikku infot, et muuta laager neile veelgi põnevamaks:

- proovige meelde jätta nende nimed;
- proovige pühenduda noortele individuaalselt – suhelge iga päev kasvõi paar minutit ühe kindla noorega, et uurida, mis on tema huvid, kas tal on muresid, mida talle teha meeldiks jne;
- tutvuge noorte käitumisharjumustega ning proovige nendega võimalusel arvestada – mõned noored ei ole harjunud, et neilt küsitakse, mida nad teha soovivad; mõned noored tulevad peredest, kus normaalne suhtlemisviis on karjumine ja sõimamine jne – nende asjaoludega tuleb arvestada ja püüda noort mõista, samas tagades kõigi noorte turvalisuse;
- korraldage võimalusel tegevusi, mida noored on ise soovinud ning kui saab, siis andke soovijatele võimalus neid ka ise läbi viia – see annab hea eduelamuse;
- olge teadlik oma rühma noorte erinevustest ja aidake kõikidel noortel laagrieluga kohaneda.

Edaspidi proovige igal hommikul anda noortele ülevaade, mis neid sellel päeval ees ootab – nooremad küsivad seda nagunii iga natukese aja tagant. Kui aga hommikul ülevaade ära teha, tekib ülejäänud päeva jooksul sarnaseid küsimusi vähem.

NOORE ESIMENE LAAGRIPÄEV = LAAGRIS ON HIRMUS!

Esimest korda laagris viibivate noorte jaoks võib see olla hirmus. Eriti juhul, kui tal ei ole seal tuttavaid nägusid või sõpru ja ta viibib võõras kohas esimest korda ilma vanemateta. Esimesed paar-kolm päeva on noore jaoks kõige hirmsamad, kuna ta peab harjuma uue keskkonnaga, inimestega ning reeglitega, mida ta varem sellisel kujul ei pruugi kogunud olla. Noorele võib olla stressirikas, kui ta peab jagama tuba paljude inimestega. Eriti siis, kui ta on kodus harjunud olema oma toas üksinda. Tänapäeval on probleemiks ka nutiseadmetest võõrdumine, mis võtab paar päeva aega.

Seega on esimestel päevadel väga oluline olla noorele toeks, et ta saaks laagrieluga hakkama vahetuse lõpuni.



LÖKKE TEGEMINE LAAGRIS

Kui laagris on plaanis teha lõket, siis tasub teada, et vähem kui ühemeetrise läbimõõduga lõkke võib teha kuni kaheksa meetri kaugusele puuriidast ja metsas kümne meetri kaugusele puust. Kui lõke on ühest meetrist suurema läbimõõduga, peab see olema puuriidast vähemalt 15 meetri kaugusel ja metsas puust vähemalt 20 meetri kaugusel.

Lõket võib teha ainult mittesüttivale pinnasele ning tingimustes, kus tuule kiirus ei ületa 5,4 m/s. Kui tuule kiirus on suurem, siis ei ole lubatud lõket teha.

Lõkke tegemisel peavad käepärases kauguses olema tulekustutusvahendid, näiteks vesi, liiv või tulekustuti, millega on võimalik lõke kiiresti likvideerida. Lõket ei tohi mingil juhul jätta järelevalveta. Kui lõke hõõgub, siis see tegelikult veel põleb ja ei tohi samuti jätta järelevalveta.

Rohkem kui kolmemeetrise läbimõõduga lõkke tegemiseks on vaja päästeameti kooskõlastust.



KÄITUMINE TULEKAHJU KORRAL

Päästeamet on koostanud tulekahju korral käitumiseks järgmised soovitusel:

1. Helistage hädaabinumbri 112 ja teavitage õnnetusest.
2. Toimetage kõik inimesed võimalikult kiiresti majast välja ja tulekoldest eemale, kokkulepitud kogunemiskohta.
3. Kui on tulekustuti on olemas ja tuli on väiksemal pinnal, üritage seda ise kustutada, kuid ärge asjatult riskige.
4. Suurema tulekahju korral, kui põhjus ja asukoht ei ole teada, väljuge hoonest viivitamatult ja jätke kustutamine päästjate hooleks.
5. Suitsusest ruumist väljudes hoidke end võimalikult madalale, sest seal on rohkem puhast õhku.
6. Mürgiste põlemisgaaside eest kaitske hingamisteid veega niisutatud riidega.
7. Ärge kulutage aega põhjuste väljaselgitamiseks või isiklike asjade päästmiseks.
8. Kui olete hoonest juba väljunud, minge päästjatele vastu ja andke neile vajalikku infot (näiteks seda, kas keegi on veel hoones).
9. Kui hoonest väljumine on takistatud, koguge kõik inimesed ühte, soovitatavalt aknaga tuppa ning vooderdage ukseääred, et takistada suitsu tuppa pääsemist.
10. Hoidke telefon käepärast.
11. Andke endast valju häälega märku ja oodake päästjate saabumist.



Allikas: <http://kodutuleohutuks.ee/kaitumine-tulekahju-korral/>

VEEOHUTUS LAAGRIS



UJUMINE

Alla 18-aastaste noorte ujulasse, basseini, veekeskusesse või veekogu avalikku supluskohta ujuma viimisel peab iga 10 alaealise kohta olema vähemalt kaks täiskasvanut. Haridus- ja teadusministri ringkirjas on noorte- ja projektlaagrite koosseisu kohta toodud välja, et lisaks ujuma viimisele on vaja samad tingimused tagada ka ujumise ajal ning laagrisse tagasi liikumisel. Ujumise ajal ohutuse tagamiseks peab üks täiskasvanu olema vees ja üks kaldal. Päästeamet soovib lisaturvalisuse nimel lubada noori ujuma paarikaupa – see tähendab, et vees jälgib neid täiskasvanu ja ujujad omakorda jälgivad üksteist.

Laagripidajal või -juhatajal on täiendav võimalus laagri kodukorras kirjeldada, kuidas ujumine peab käima, mis tähendab, et need reeglid on täitmiseks nii kasvatajatele kui noortele.

Ujumiskoha juures võiks olla päästerõngas või viskeliin, mida on uppumisohtu korral võimalik kasutada. Kasutada võib ka viieliitrist tühja plastikpudelit, mis on võimeline hoidma vee peal isegi täiskasvanut. Vajadusel sobivad päästevahenditeks ka puuoks, rannalina, püksid, vöö, aer – ükskõik milline vahend, mida saab kannatanule ulatada.

Täispuhutavad madratsid ei ole laagris ujumise ajal lubatud, kuna need on ohtlikud. Noored võivad madratsitel liikuda väga kaugele (eriti mere puhul) ja ei pääse enam tagasi. Nõnda võib tekkida ka oht sügavasse vette kukkumiseks ja uppumiseks.

Noored ei tohi vees minna kasvatajast kaugemale. Kasvataja valib nende jaoks turvalise sügavuse.

Jões ei ole enamasti sobivad ujumiskohad, kuna võivad olla kiirevoolulised (kuid kõik sõltub jõe tegelikust voolukiirusest ning ohutuse õigest hindamisest).

Uppuja päästmisel (kui puuduvad viskeliin, päästerõngas või mõni muu käepärane päästevahend ning inimene on teadvuseta):

- lähenege uppujale/uppunule selja tagant, tema käte haardeulatusest kaugemalt;
- haarake kaenla alt või juustest, hoidke tema pead vee peal ja tooge ta kaldale;
- keerake kannatanu korraks külili, et suus ja ninas olev vesi tuleks välja;
- kontrollige teadvust, hingamist ja pulssi.

Kui teadvus puudub, kuid hingamine ja pulss on olemas, jälgige kannatanut. Kui kannatanu ei hinga, avage tema hindamisteed – eemaldage suust võõrkehad. Kui ta ei hakka hingama, alustage kunstliku hingamise läbiviimist. Kui hingamine ja pulss ei taastu, alustage elustamist.

Uppuja päästmisel viskeliini või päästerõnga olemasolu korral:

- enne viset võtke viskeliini olemasolul selle käepide või köieots nõrgemasse kätte ja ärge laske enam haardest lahti;
- kui hädasolija on kaugemal, siis jaksate kahe käega paremini visata – selleks astuge jalaga köieotsale või viskeliini käepidemele;
- võtke hoogu ja visake päästerõngas hädasolija haardeulatusse;
- püüdke teda mitte tabada, et vältida lisavigastusi;
- tõmmake hädasolija kaldale, kuid ärge puudutage teda enne, kui ta on kindlalt kuival maal.

PAADIGA SÖITMA MINEK

Paadiga sõitma minnes on vaja järgida järgmisi nõudeid:

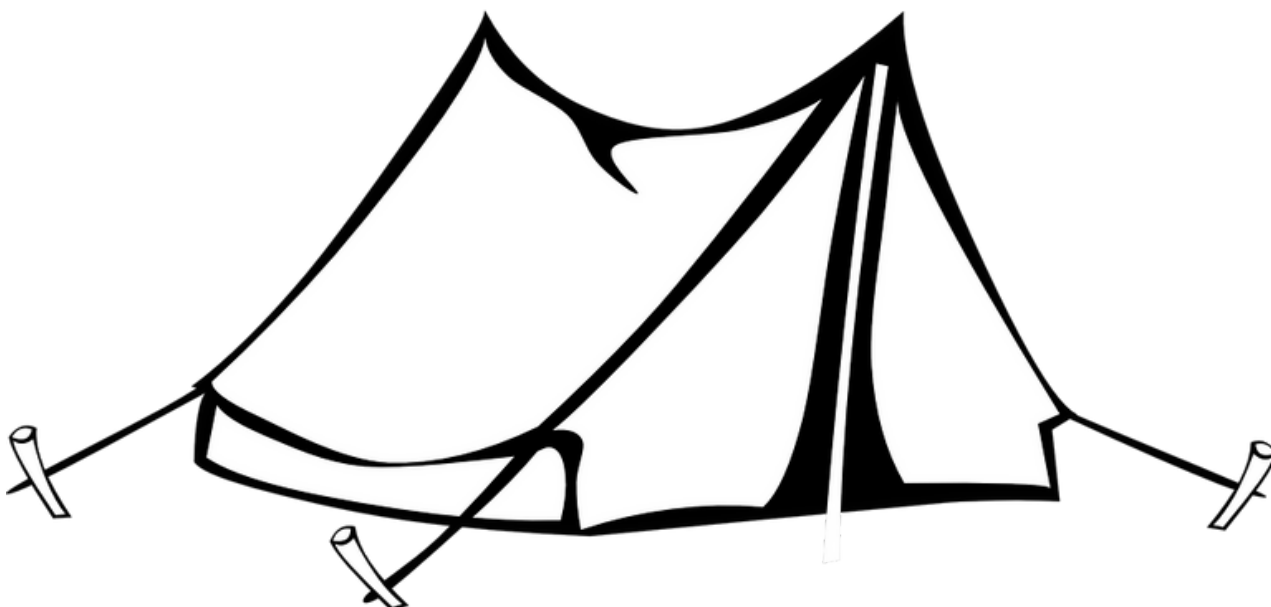
- kõigil peavad olema seljas päästevestid (sh täiskasvanutel) ning noortel peavad olema lastele ettenähtud vestid (kuigi seaduses on kirjas, et päästevestid peavad olema lihtsalt paadis, siis tegelikkuses, kui paat läheb ümber, ei ole võimalik veste kiiresti kätte saada – seetõttu peavadki need olema seljas; kapten peab nõudma ja tagama päästevestide korrektse kasutuse);
- kui paadis on kohti rohkem kui veste, siis võib paati lubada päästevestidega võrdse arvu inimesi;
- paadis peab olema päästerõngas;
- paati tuleb minna ükshaaval (samamoodi ka paadist väljuda);
- paadis on kohtade vahetamine keelatud.

Päästevestide puhul tasub kasutada korkveste, millel on olemas kaelus. Teadvuse kaotamise korral hoiab see inimese pea vee peal, kuigi ujumise teeb selline vest raskemaks.

ÖÖBIMINE TELKIDES

Paljud projektlaagrid toimuvad ööbimisega telkides. See on lubatud, kuna projektlaagritele ei ole kehtestatud selliseid tervisekaitse nõudeid nagu püsilaagritele. Telkides ööbimiseks on vaja küsida maaomaniku luba ning tuleb veenduda ka ümbruse turvalisuses.

Telkides ööbimise puhul ei ole paika pandud kindlat temperatuuri alammäära.



VIII SOOVITUSED ALGAJALE LAAGRIKORRALDAJALE

LAAGRITUUSIKU MAKSUMUSE TAGASTAMINE

Vahel juhtub, et lapsevanem registreerib lapse laagrisse ning paar-kolm päeva pärast laagri algust selgub, et noor ei soovi laagris olla. Sellisel juhul pöörduvad paljud lapsevanemad laagrikorraldaja poole ja soovivad raha tagastamist, kuna nende laps ei osalenud laagris täiel määral ja nad tunnevad, et seetõttu on nende soov õigustatud. Mõnel juhul on see võimalik, kuid ainult tingimustel, mis on sätestatud võlaõigusseaduses.

Soovitame panna lepingutesse ja kodukorda sisse punkti, mis ütleb, et kui noor lahkub laagrist tervisliku seisundi tõttu, omal soovil või kodukorra rikkumise tõttu, siis ei kuulu laagrituusiku maksumus tagastamisele, sest tegelikult on noorega enne laagrivahetuse algust arvestatud – toidud on tellitud ja tehtud on sellised kulutused, mida laagrikorraldaja ei saa enam tagasi.

Noortelaagri korraldaja ja lapsevanema vahelist suhet loetakse võlaõiguslikuks suhteks, sest lapsevanem ostab noortelaagri korraldajalt lepingu alusel teenuse. Lepingu vorm võib olla suuline, kirjalik või muu mis tahes vorm ning sellega on leppinud noortelaagri korraldaja ja lapsevanem kokku laagriteenuse osutamises. Leping sõlmitakse pakkumise esitamise (kodulehel olev informatsioon vahetuste ja nende maksumuste kohta, laagrikorraldaja saadetud pakkumus pärast registreerimissoovi avaldamist, telefonis esitatud pakkumus vms) ja sellele nõustumise andmisega, samuti muul viisil tahteavalduste vahetamise teel (lapsevanema tahteavaldus lapse laagrisse registreerimiseks kodulehe registreerimisvormi kaudu, kinnitus e-kirja või telefoni teel vms). Kõige kindlamad on kirjalikult jäetud jäljed, st täielik registreerimisinfo kodulehel koos registreerimisvormiga, mille kaudu saab lapsevanem oma lapse laagrisse registreerida ja sellega tahteavalduse teha. See näitab piisavalt selgelt, et lepingupooled on saavutanud kokkuleppe ning leping on sellega sõlmitud.

Kui teha kodukorda, lepingutesse või mujale märked lapse laagrist varem lahkumise ja nende asjaolude kohta, mida ei ole põhjustanud laagri korraldaja, siis ei kuulu laagrituusiku maksumus hüvitamisele ja see on üldjuhul kooskõlas võlaõigusseadusega. See kehtib aga siis, kui lapsevanem on lapse laagrisse registreerinud rohkem kui 14 päeva enne laagrivahetuse algust. Kui ta on registreerinud lapse laagrisse hiljem, siis on võimalik tagastada lapsevanemale tuusiku maksumus selles ulatuses, mil ta teenust kasutada ei saanud.

Võlaõigusseaduse põhjal on tarbijal (põhjust avaldamata) õigus lepingust taganeda 14 päeva jooksul alates lepingu sõlmimisest. See kehtib ka teenuse osutamise puhul, mis tähendab, et lapsevanem võib lapse laagris osalemisest taganeda 14 päeva jooksul pärast lapse registreerimist. Kui ta on selleks hetkeks kogu tuusiku maksumuse tasunud, tuleb kogu raha tagasi maksta ainult juhul, kui ta pole teenust üldse saanud. Kui ta on selleks hetkeks saanud teenust osaliselt kasutada, tuleb tagasi maksta ainult see osa tuusiku maksumusest, mil laps laagriteenusest osa ei saanud. Kui lapsevanem pole 14 päeva jooksul pärast lepingu sõlmimist esitanud soovi lepingust taganemiseks, on maksnud kogu tuusikusumma ära ning laps on laagrivahetustes osalenud vaid osaliselt, siis ei ole tal õigust tuusikumaksumust täiel määral tagasi saada.

Võlaõigusseadus – <https://www.riigiteataja.ee/akt/131122017009?leiaKehtiv>

LAPSEVANEMAD JA SUHTLEMINE LAAGRIGA

Kaks levinumat probleemi lapsevanemate ja laagri vahelises suhtluses on:

1. lapsevanem helistab laagrisse liiga palju;
2. lapsevanem ilmub laagrisse ette teatamata ja takistab laagri tegevust.

Lapsevanem helistab laagrisse liiga palju

Lapsevanem tahab veenduda, et tema lapsega on kõik korras ning püüab helistada laagrisse võimalikult palju. Harvad pole olukorrad, kus lapsevanem ei saa last mitu päeva kätte ning helistab laagri juhatajale või - kasvatajale, et uurida, milles on probleem.

Sellisel puhul on hea saata lapsevanemale juba varem laagri kodukord ja päevakava, kus on toodud välja konkreetseid helistamiseks sobivad ajad ning selgitada, et kui lapsel on mingi mure, siis ta helistab kindlasti ise lapsevanemale. Emale-isale tasub soovitada pigem varianti, et laps helistab vajadusel ise ja lapsevanem võiks nendel aegadel olla valmis kõne vastu võtma.

Lapsevanem ilmub laagrisse ette teatamata ja takistab laagri tegevust

Vahel võib tekkida olukord, kus lapsevanem ilmub laagrisse, sest soovib näha, kuidas tema lapsel läheb. Tavaliselt põhjustab see laagris pingeid. Seda mitte põhjusel, et lapsevanem oleks kiuslik, vaid pigem sellepärast, et laagri tavapärase töö ja tegevus on häiritud. Laps ei suuda tegevustes enam osaleda ning see võib vallandada koduigatsuse laine ka teiste noorte seas. Kahjuks on tulnud ette ka juhuseid, kus lapsevanem takistab päriselt laagri tegevust, võtab lapse tegevustest ära ning soovib, et laagri personal tegeleks ainult temaga.

Niisuguste olukordade vältimiseks tuleb lapsevanematele enne laagri algust tutvustada põhjalikult laagri kodukorda, päevakava ja reegleid. Laagriolu olemust on vaja mõista ning lubada sel omas rütmis kulgeda. Kindlasti on tarvis selgitada, et last võib laagris küll küllastada, kuid selleks on vaja enne laagri personaliga kokku leppida, et külustus häiriks laagriolu ja -rütmid võimalikult vähe. Soovitame kindlasti lisada sel teemal punktid ka kodukorda.

Kui lapsevanem soovib laagris tähelepanu, siis ei pruugi olla muud valikut, kui selgitada lapsevanemale laagri reegleid. Juhul, kui see ei aita, siis tuleb paluda tal laagri territooriumilt lahkuda. Kindlasti peaks seda tegema hästi ettevaatlikult, et lapsevanem ei ärrituks ning ei sooviks sealjuures oma last kaasa haarata.

Laagrikorraldajad on kasutanud võimalust korraldada laagrisse tulevate laste vanematele koosoleku, kus on tutvustatud reegleid ja kodukorda. Peale selle saab valmistada lühikese videojuhise, mis saadetakse vanematele – selles on kirjas laagri reeglid ja kõik, mida on vaja teada enne lapse laagrisse saatmist.

Soovitused

Võimalikult tihe ja detailne suhtlus lapsevanema/eestkostjaga enne laagrit vähendab laagri ajal tekkivat stressi. Laagri veebilehel tuleb välja tuua oluline info ning enne laagrivahetuse algust võiks saata lapsevanematele/eestkostjatele täpsustava infokirja. Võimalusel võiks enne laagri algust lapsevanema/eestkostjaga kohtuda. Kui kõik oluline on kirjas, on see kaitseks nii lapsevanemale/eestkostjale kui ka laagrikorraldajale, sest konfliktide tekkides on võimalik üle kontrollida, millistel tingimustel noor laagrisse saadeti.

TELEFONID LAAGRIS



Laagrielu takistavaks probleemiks on üha enam saamas nutitelefonid. Lapsevanemad tahavad olla oma lastega pidevas kontaktis, mistõttu antakse mingisugune helistamisvahend kindlasti lapsele kaasa. Lapsed on omakorda harjunud iga päev kasutama nutitelefone ja ei oskagi esialgu ilma telefonita kuidagi olla.

Levinumaks lahenduseks, kuidas vältida olukorda, et telefonid häirivad laagritegevust, on seadmete kokku korjamine. Laagri kodukorras, lepingus ja mujal reeglites selgitatakse, et telefonid antakse kätte vaid selleks ettenähtud ajal ja muul ajal on need kasvataja käes. Selliseks toimimisviisiks on mitu põhjust – esiteks võivad telefonid ära kaduda või katki minna, teiseks keskenduvad noored pidevalt telefonile ning ei soovi tegevustes kaasa lüüa.

Telefonide kätteandmise ajad on iga laagri enda otsustada, kuid enamasti soovitatakse seda teha pärast lõunasööki – siis on üldiselt laagris vaikne tund (lõunapuhkus). Mõnes laagris antakse telefonid kätte õhtul enne öörahu ja korjatakse ööseks uuesti ära, kuid see võib (sõltuvalt noorte vanusest) põhjustada koduigatsuse puhanguid, kuna õhtune aeg on koduigatsuse tekkeks kõige tavalisem.

Seoses telefonidega on tekkinud ka uus probleem, kus noorel on kaasas mitu telefoni – ära antakse nuppudega telefon või koguni mitu ning endale jäetakse nutitelefoni, millega saab internetis käia. On olnud juhtumeid, kus noorelt on ühe ööpäeva jooksul ära korjatud koguni 10 telefoni.

Tavaliselt igatsevad noored telefoni esimesed kaks-kolm päeva. Pärast seda kaob üldjuhul suurem telefonivajadus ära ning noored hakkavad aktiivsemalt osalema tegevustes, otsima tegevusi õues, leiavad uusi sõpru jne.

LAAGRI TÖÖJAOTUS

Algaja laagrikorraldaja peaks oma laagri struktuuri ja tööjaotuse kindlasti läbi mõtlema, et olla kõiges kindel – kes, mida ja millal teeb. Vaja on vältida olukordi, kus midagi ei tehta, kuigi tegelikult peaks. Laager on töötamise mõttes eriline olukord, kus töö kestab 24/7 – see tähendab, et ülesanded peavad olema eriti täpselt paigas.

Näiteks on vaja teada, kes millise rühmaga tegeleb, kelle ülesandeks on noorte vastuvõtmine ja majutamine ning hilisem ärasaatmine, kes võtab üle toad, kes vastutab evakuatsiooni eest, kes annab esmaabi jne.

Soovitame teha võimalikult pika ja põhjaliku ettevalmistuse, et kindlasti ei läheks midagi laagri jaoks olulist meelest ära.

KOHTADE BRONEERIMINE

Vahel juhtub, et lapsevanem on koha laagrisse broneerinud, kuid laagri alguses laps laagrisse ei ilmu. Laagrikorraldaja on noorega juba arvestanud ning teinud kulutused, mille eest ta osalustasu tegelikult (suure tõenäosusega) ei saa. Osalustasude kaotuse vältimiseks on kasulik sätestada laagrilepingus mingi kindel aeg, mille jooksul on vaja osalustasu üle kanda, et noorele koht laagris säiliks. Näiteks võib määrata, et minimaalselt kaks nädalat enne laagri algust peab osalustasu olema makstud.

Laagrikorraldajad on soovitanud kehtestada ka broneerimistasu, nt 25 eurot, mis tuleb igal juhul ära maksta ka siis, kui lapsevanem tühistab lapse laagris osalemise viimasel hetkel. See summa võiks katta mõned juba tehtud kulutused (nt toitlustuse kulud, mida muidu tagasi ei saaks).

TEGEVUSTE MITMEKESISTAMINE

Kui korraldate temaatilist laagrit, nt matkalaager, spordilaager, ujumisolaager vms, siis ärge unustage, et lisaks temaatilistele tegevustele võib ja isegi peab laagris korraldama ka muid ühiseid tegevusi.

Üks võimalus on kaasata laagri mitmekesistamiseks huvijuhte – see on levinud spordilaagrites, et korraldada lisaks treeningutele muid tegevusi, nt õhtuseid või ühisüritusi. Huvijuhid tegelevad konkreetset sellega, et mõtlevad välja, mida ja kuidas teha ning läbi viia.

Alati saab tegevuste korraldamise ära jagada ka kasvatajate/treenerite vahel, kellest igaüks saab teiste abiga midagi välja mõelda ja mõne ühistegevuse korraldada.

Oma kasvatajatele puhkuse andmiseks on võimalik laagrisse tellida mitmesuguseid programmide pakkujaid. Näiteks pakub päästeamet tasuta tegevusi, mida on võimalik laagrisse tellida – nendega saab sisustada kogu päeva.

NOORTE OMAALGATUSE TOETAMINE

Reeglina on laagrikava varem paika pandud ning läbi mõeldud, kuid alati tasub jätta ka varuaega, mida noored saaksid ise sisustada. Nõnda saab toetada noorte omaalgatust.

Andke noortele võimalus korraldada iga päev näiteks õhtune ühistegevus ja lubage neil leida selleks vajalikud vahendid. Ise pakkuge noortele korraldamisel tuge. On loodud ka noortelaagreid, kus ühe vahetuse viivad täies mahus läbi noored ise ning laagrikorraldaja paneb paika vaid üldised tegevused.

Kui mõne tegevuse korraldamine ja läbiviimine tundub esialgu liiga suur ülesanne, siis võib anda noortele muid vastutusrikkaid ülesandeid, näiteks olla instruktori, treeneri või kasvataja abiline, toa korrapidaja vms – vastavalt noore võimetele. See annab noorele kindlasti eduelamuse ja soovi osaleda tegevustes aktiivsemalt.

Julge anda noorele vastutus!

Noorte endi panus laagri tegevusprogrammi

Laagriprogramm on võimalik üles ehitada nii, et on planeeritud eraldi aeg, millal noortele selgitatakse, kuidas mingeid tegevusi planeerida ja kuidas noored saavad oma ideed või planeeritud tegevused ellu viia.

Hea on jagada laagriprogramm osadeks:

- esimestel päevadel päevadel organiseerivad tegevusi laagrikorraldaja ja kasvatajad;
- viimastel päevadel saavad noored sisustada tegevusi oma soovide põhjal.

Selle juures on oluline analüüs – noortega tasub pärast tegevuse lõppu või õhturingis koos arutada, kuidas läks.

TURVALISTE OLUKORDADE TAGAMINE*

Turvalisuse loomiseks on vaja enne läbi mõelda palju asjaolusid. Näiteks:

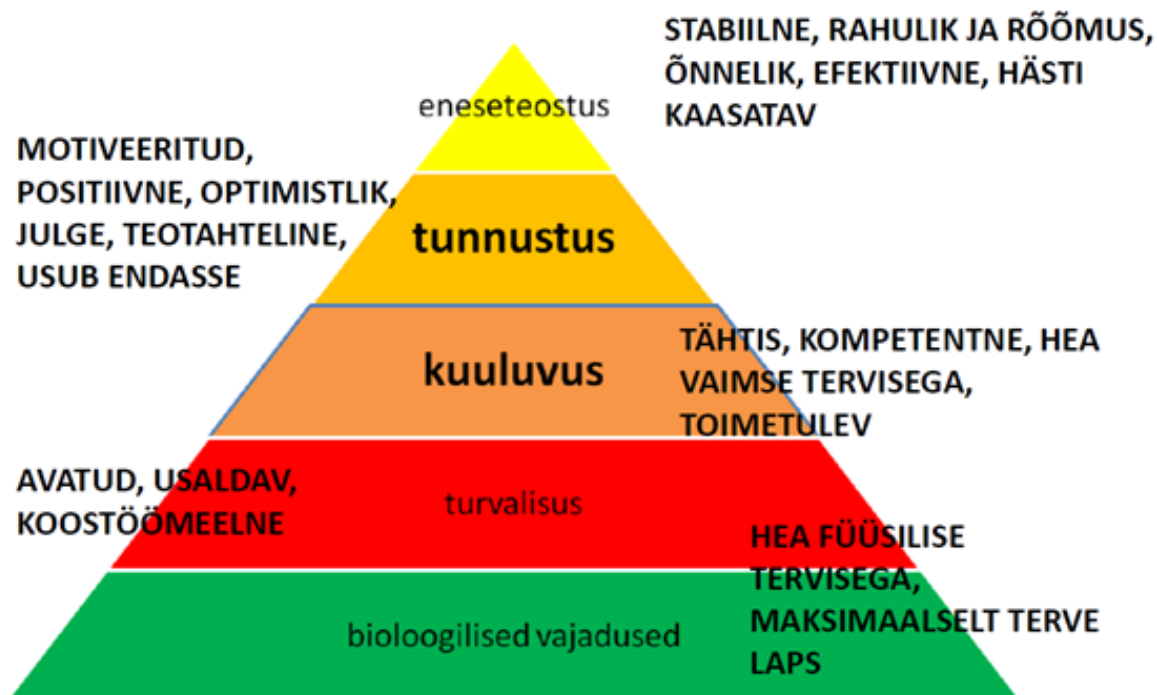
- noorte majutus – kes viibivad ühes toas, sh erilist tähelepanu tuleb pöörata esimese aasta laagrilistele;
- kasvatajad peavad toimima kui meeskond – kõik võiksid ja peaksid olema toetavad ka siis, kui asjad ei lähe planeeritult, töökeskkond peab olema turvaline ja toetav ning kõik aitavad üksteist (küünarnukitunne);
- lepatakse kokku ühtsed käitumistavad – seda nii laagris tervikuna kui ka igas rühmas eraldi; reeglid luuakse koos noortega, pannakse kirja ja paigutatakse nähtavasse kohta;
- päevaplaan on paigas – igal hommikul räägitakse noorte ja ka teiste kasvatajatega päevaplaan läbi (mis on plaanis, mis on söögiks, mis kell mingid tegevused toimuvad jne) – õige info jagamine tagab laagris rahu ja rutiini; üllatusi ei ole noortele vaja, küll aga vajavad nad ennetavaid teateid;
- kui noored hakkavad kraaklema ja vinguma, on päevaplaan vaja kindlamalt paika panna, et ei tekiks sellist võimalust; väiksematele võiks planeerida vähem tegevusi ja võtta rahulikumas tempos;
- koju helistamise kord ja kodustega suhtlemine – väga täpselt tuleb paika panna nii noore kui vanema jaoks, millal ja kuidas toimub suhtlus kodustega;
- hommikuring – kuidas öösel magati, kui keegi ei saanud magada, siis oskab kasvataja sellega arvestada, et ta ei pruugi tahta alati kõike kaasa teha ja kurdab väsimust; aitab ka tundeid ventileerida.

Laagris on tähtis arvestada ka noorte vajadustega ning märgata, milline vajadus on katmata, kui temaga hakkab laagris keeruline. Joonisel 2 (lk 62) on toodud, milline on Maslow vajaduste hierarhia põhjal laps, kelle vajadused on kaetud. Laagris tekitavad probleeme tavaliselt turvalisuse vajadus ja bioloogilised vajadused. Kuuluvusvajaduse puhul on vaja jälgida, et igal laagrilisel oleks vähemalt üks sõber, kellega ta saab koos toimetada.

Joonisel 3 (lk 62) on toodud välja ka märksõnad, mis iseloomustavad laagrilist, kellel on mõni katmata vajadus ning ta on seetõttu muutunud ärevaks.

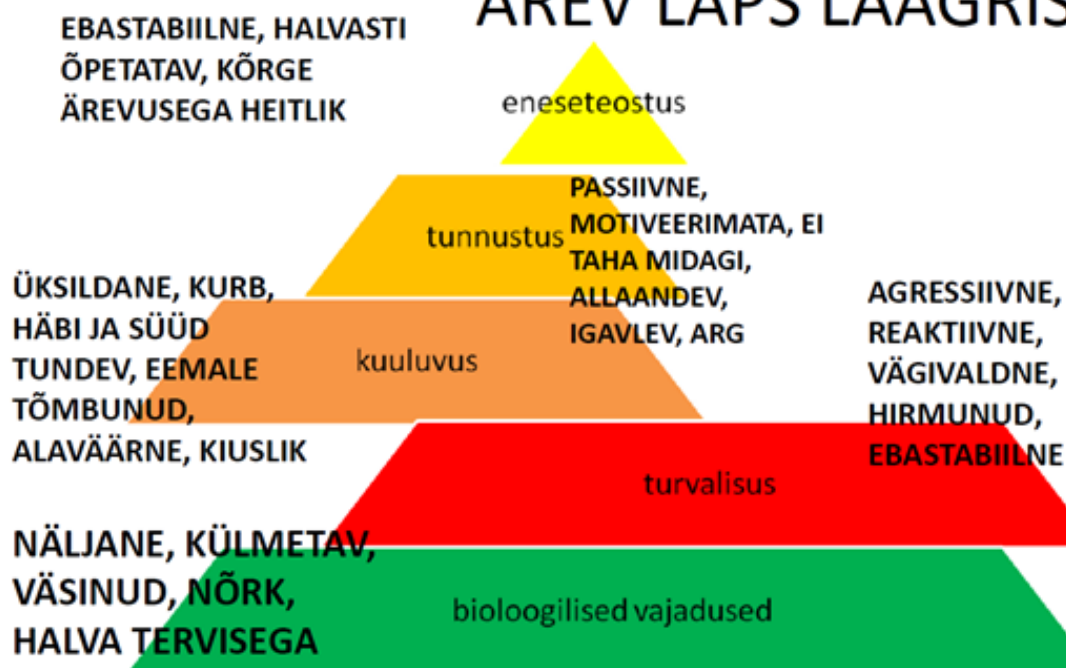
* kasutatud on Kärt Käeseli loengumaterjale 2019. aastast

KAETUD VAJADUSTEGA LAPS



Joonis 2. Kaetud vajadustega laps laagris. Allikas: Kärt Käeseli loengumaterjalid

KATMATA VAJADUSTEGA, ÄREV LAPS LAAGRIS



Joonis 3. Katmata vajadustega, ärev laps laagris. Allikas: Kärt Käeseli loengumaterjalid

Olenemata sellest, kas laagiline on diagnoosiga või ilma, vajab noor uues olukorras ja keskkonnas:

- selgeid reegleid, kokkuleppeid, päevakava ja struktuuri – kes, mida ja millal teeb;
- ennetavaid teateid – 10 minuti pärast algab ...;
- vastuseid oma küsimustele ja tagasisidet tegutsemisele;
- üheselt mõistetavaid selgeid lühikesi korraldusi või juhiseid;
- juhiseid mitmest kanalist – nii kuuldelist kui pildilist infot;
- abivahendeid – käepaelad, kiletatud manuaalid jne.

Arvestada tuleb ka sellega, et terve laager korraga üht inimest ei kuule ja tavaliselt ühe inimese antud korraldused kohale ei jõua. Mõistlikum on töötada rühmades, anda kirjalikke juhiseid jms. Lisaks ei püsi noorte tähelepanu üle 10 minuti.

TUNNUSTAMINE VS EBASOBIV KÄITUMINE

Premeerida ega kinnitada ei tohi (ka tahtmatult mitte) negatiivset käitumist. Alati on ahvatlus anda raskelt käituvatele noortele (ja inimestele üldiselt) seda, mida nad tahavad (et nad meid lõpuks n-ö rahule jätaks). Selline käitumine soodustab ja julgustab halba käitumist ka tulevikus – eriti laste ja noorte puhul.

Head käitumist tuleb tunnustada – tavaliselt teeb igaüks midagi õigesti ning kui see juhtub, siis tuleb seda tunnustada.

Kui võimalik, siis tuleb ebasobivat käitumist ignoreerida, kui see ei ole otseselt ohtlik (nt jonnimine, tusatsemine). Küll aga tuleks sellisel juhul hiljem seda olukorda noorega arutada.

Vältida tuleks karistusi ja hirmutamist, kuna ükski laagiline ei taha olla ilmajaetu või väljaheidetu. Näiteks ei sobi laagrist ärasaatmisega hirmutamine. Koos noorega tuleks reeglid üle vaadata, viidata kokkulepetele ning leida võimalus, kuidas ta saaks oma ebasobivat tegu heastada.

"TUBLI" on laagrilisele lihtsalt silt, mis tegelikult kuidagi noort ei tunnusta. Parem on valmis mõelda ja meelde jätta tunnustavad ning tegelikult head tagasisidet andvad laused. Näiteks, "Aitäh, mulle meeldis ...", "See oli mulle väga suureks abiks" jne.

Aktiivsus- ja tähelepanuhäirega (ATH) noorele ei tohi karistuseks või ebasobiva käitumise puhul öelda, et kui talle ükski tegevus ei sobi, ei pea ta laagris olema – nii jääb laagrilisele mulje, et teda justkui visati laagrist välja.

NOORTE ERISUSED LAAGRIS

Kõik noored on laagris üldjuhul erinevad ning need erisused võivad mängida laagri korraldamisel olulist rolli.

Tervise eripärad

Aina rohkem tuleb laagrisse noori, kes peavad võtma mingeid ravimeid või kelle puhul tuleb järgida teatud käitumisjuhiseid, et laagrielu sujuks. Ravimite kohta peaksid lapsevanemad/eestkostjad märkima noore osalejakaardile piisavalt informatsiooni, et laagrikorraldaja oskaks nende erisustega juba varakult arvestada. Ravimid tuleks anda kindlasti kasvatajate või juhataja kätte, et teised laagrilised neid kogemata enda kätte ei saaks. Kindlasti tuleb jälgida, et ravimite puhul oleks märgitud ka manustamisskeem ning noor võtaks neid ravimeid õigel ajal. Kui laagris on arst või meedik, peaksid ravimid olema tema käes.

Laagrites on palju ka neid noori, kellel on mõni muu (hariduslik) erivajadus ning kelle kohta on vaja teada lihtsaid nõkse, kuidas temaga suhelda. Näiteks mõne noore puhul on vaja teada, et tal on ebamugav, kui talle silma vaadatakse – seda tuleks vältida. Teise noore tähelepanu hoidmiseks on tarvis suunata see konkreetsele tegevusele või objektile, et ta suudaks tegevuses üldse osaleda.

Taustast põhjustatud eripärad

Osalejakaardile on hea ka märkida, kui noore tausta kohta on teada midagi, millega laagrikorraldaja peaks kindlasti kursis olema. Näiteks juhul, kui lapse vanemad on äsja lahutatud, siis võib laps olla laagris üsna ärev ja temaga võib tekkida probleeme. Selleks, et olukorda ja noort mõista, on vaja seda infot laagril teada. Sama on näiteks ka lähedase surmaga – laps võib käituda ettearvamatult, kuna tal on leinaperiood.

Laagritesse on sageli saadetud noori, kelle puhul ei märgita osalejakaardile midagi, kuid laagris olles selgub, et tal on tegelikult olnud mingi hiljutine trauma, mille tõttu käitub noor hoopis teistmoodi kui tavaliselt. Alles täpsemal uurimisel (vanematelt või eestkostjalt) selgub, et lapsel on olnud traumaatiline sündmus, mis võib mõjutada tema käitumist.

Religiooni eripärad

Aina aktuaalsemaks on muutumas ka erinevate religioonidega noorte sattumine laagrisse. Üldjuhul see laagrielu väga palju ei mõjuta, kuid on olemas usundeid, mille puhul võib eripära mängida olulist rolli ja sellega tuleb laagris arvestada. Kui laagris on mõne spetsiifilise usundi esindaja, kelle tegevused võivad teistele noortele silma paista, peaks seda noortele laiemalt selgitama. Hea mõte on kaasata ka usu esindaja ise, kuna tema oskab seda ilmselt kõige paremini selgitada. Selline tegevus annab omakorda võimaluse korraldada nt teema- või kultuuriõhtu.

Näiteks islamiusu puhul on vaja arvestada sellega, et noor tahab viis korda päevas palvetada Meka suunas, ta ei söö sealihha ja veretoite ning lihloom peab olema tapetud õigel viisil. See on info, mida on laagris selle noore puhul kindlasti tarvis arvestada.

Toitumise eripärad

Toitumise eripärasid on mitut laadi. Ühed on seotud tervisega ning neid ei ole võimalik vältida. Teised on seotud isiklike soovide või uskumustega, mille tõttu toitutakse tavapärasest erinevalt.

Piimaallergia – organismi immunoloogiline reaktsioon piimas sisalduvate valkude (kaseiin ja vadak) suhtes. Allergia sümptomid tekivad mõne minuti kuni mõne tunni jooksul ning võivad olla ka eluohtlikud. Piimaallergia puhul tuleb kindlasti piimatoodete tarbimist vältida!

Gluteenitalumatus või tsöliaakia – päriliku soodumusega krooniline haigus, mis avaldub nisu, rukist, otra ja kaera sisalduvate toitute söömisel. Ainus ravivõimalus on gluteenivaba dieet. Lubatud on riis, tatar, hirss, mais, soja, liha, kala, kana, aedviljad, juurviljad, puuviljad, marjad jm, mis ei sisalda keelatud teraviljajahu. Kui noor saab süüa vähendatud gluteenisaldusega tooteid, ei ole toidu valmistamiseks vaja eraldi kööki. Kui tal on gluteeni suhtes nulltolerants, siis on vaja eraldi kööki ning kui seda laagril ei ole, ei saa neid noori laagrisse kahjuks võtta.

Laktoositalumatus – inimorganismi võimetus toota piisavalt laktaasi ehk ensüümi, mis lõhustab piimasuhkrut ehk laktoosi. Laktoositalumatusega inimene ei pea piimatooteid täielikult menüüst välja jätma, kuid talumatusega seotud seedehäirete vältimiseks on võimalik tarbida muid tooteid. Sobivad näiteks hapupiim, keefir, jogurt, juust ja laktoosivabad tooted, mõõdukalt võib tarbida sulatatud juustu, hapukoort, kohupiima, majoneesi. Loobuma peaks piimast, jäätisest ja petist.

NB! Sageli esinevad laktoositalumatus ja tsöliaakia koos.

Keelatud ja lubatud toidud tsöliaakia korral:

	Lubatud toidud	Keelatud toidud
Piim ja piimatooted	Piim, rõõsk koor, hapupiimatooted (keefir, pett, jogurt, <i>skyr</i> , hapukoor), kohupiim kodujuust, <i>ricotta</i> , juustud, piima-riisisupp	Jogurtid, mis sisaldavad teravilju (nt leiba, piparkooki, kama vm), jäätis vahvli või küpsistega, jäätisetort, piima-makaronisupp
Liha ja kala	Naturaalne liha ja kala (keedetud, praetud, hautatud või küpsetatud), liha ja kala puljongid	Paneeritud liha või kala, jahukastmes hautatud liha või kala, hakk-kotletid, frikadellid, bitkiid, lihapallid, pikkpoiss, pelmeenid, verivorstid, tanguvorstid, kalapulgad ja -burgerid
Muna	Keedetud, praetud muna, jahuta valmistatud munatoidud, pošeeritud muna, munavõi	Munatoidud, mille valmistamisel on kasutatud jahu, nt omlett, pannkoogid
Kartul ja kartulitooted	Keedetud ja ahjukartul, kartulipuder, friikartul	Kartulivahvlid, kartulipudrupulber, kartulikroketid
Köögivilj	Toored, keedetud ja küpsetatud köögiviljad, praetud kabatšokk, kõrvits, kapsarullid, ratatouille, ühepajatoidud	Paneeritud või jahukastmes köögiviljad
Teravili ja teraviljatooted	Riis, riisinuudlid, riisileivad, klaasnuudlid, tatar, hirss, mais, maisileivad, tärklis, popkorn	Nisu (spelta, durum, kuskuss, graham, bulgur), oder, kruup, tang, rukis, kaer, kaeraküpsised, kama,

	Lubatud toidud	Keelatud toidud
		leib, leivasupp, manna, mannavaht, kliid, körsikud, sai, sepik, saiavorm, hamburger, müsli, koogid, pirukad, tordid, rullbiskviidid, pastad, sh tatrapasta
Maiustused	Suhkur, mesi, siirup, täisšokolaad	Lagrits, vahvlid, küpsised, kamatahvel, batoonikesed
Muud	Želatiin, pärm, tofu, sinep	Purgisupid, pakisupid, ketšup, sojakastmed

Tsöliaakia puhul tuleb arvestada ka ristsaastumisega, mis tähendab, et kui samas köögis valmistatakse ka tavalist sööki, ei ole võimalik tsöliaakiahaigeid noori laagrisse võtta, kuna riskitakse noore eluga!

KUI LAPSEVANEM/EESTKOSTJA VÄIDAB, ET NOOR PEAB SAAMA ERITOITU, SIIS PEAB TA ESITAMA ERIARSTI TÕENDI SELLE KOHTA, ET NOORELE ON MINGI TOIT (TOIDUAINE) MEDITSIINILISELT VASTUNÄIDUSTATUD. SELLE PÕHJAL TULEB TEHA OTSUS NOORE LAAGRISSE VÕTMISE KOHTA EHK OTSUSTADA, KAS TEMA TURVALISUS ON LAAGRIS VÕIMALIK TAGADA VÕI MITTE.

Veganlus – maailmavaade ja sotsiaalse õigluse liikumine, mille kohaselt loomad ei kuulu inimestele kasutamiseks. Veganluse eesmärk on, et inimesed lõpetaksid loomade kasutamise, ebaõiglaselt kohtlemise ja tapmise. Oluline on loomadele põhiõiguste tagamine: õigus elule, vabadusele, kehalisele puutumatussele ja õiglasele kohtlemisele. Vegan ei tarbi liha-, muna- ja piimatooteid ning muid loomseid saadusi nagu näiteks želatiin ja mesi.

Vegetaarlane – sööb kõike, mida sööb vegan, kuid erinevalt veganist võib ta süüa ka mõningaid loomse päritoluga tooteid nagu munad, piim, piimasaadused ja mesi. Ovovegetaarlane sööb taimset toitu ja mune. Laktovegetaarlane sööb taimset toitu ja piimasaaduseid. Lakto-ovovegetaarlane sööb taimset toitu, muna- ja piimatooteid. Peskovegetaarlane sööb taimset toitu ja kala. Pollovegetaarlane sööb lihast ainult linnuliha. Semivegetaarlane väldib vaid punast liha, kuid sööb teisi loomset päritolu toite.

Taimetoitlus – eluviis, kus ei sööda lihatooteid.

KINDLASTI TULEB MEELES PIDADA, ET KUI TEGEMIST ON NOORE TERVISELE (ELU)OHTLIKU ERISUSEGA JA LAAGER EI SUUDA NOORE TURVALISUST 24/7 TAGADA, SIIS EI OLE LAAGER KOHUSTATUD NOORT LAAGRISSE VASTU VÕTMA!

ASENDUSKODUD

Asenduskodu pakub asenduskoduteenust (varem kasutati terminit "lastekodu") neile lastele, kellel oma peres kasvada ei ole mingil põhjusel võimalik.

Asenduskodu lapsed saadab laagrisse üldjuhul eestkostja ehk kohalik omavalitsus ning aina rohkem on kerkinud esile probleem, et nende noorte kohta ei ole laagritele laekunud piisavalt infot (sh ravimite kasutamine, erivajadused jm). Kuna asenduskodu pakub asenduskoduteenust, siis peab see olema võimalikult sarnane päris koduga ja seetõttu peab asenduskodult nõudma samasugust infot nagu lapsevanemaltki. Soovitame probleemide vältimiseks võtta alati asenduskoduga ühendust selleks, et laager ei tekiks üllatusi või probleeme, mida on hiljem keerulisem lahendada.

LISA 1. NOORTELAAGRI PÕHIMÄÄRUSE NÄIDIS

1. ÜLDSÄTTED

- 1.1. noortelaager (edaspidi noortelaager) on ... asutus, mille põhitegevus on järjepideva mitmekesise noorte tervistava ja arendava puhkuse teenuse osutamine.
- 1.2. Noortelaagri kõrgemalseisvaks organiks on ... (MTÜ, OÜ, muu asutus?)
- 1.3. Noortelaagrit juhib laagri juhataja, kes on aruandekohustuslik ... juhatuse ees.
- 1.4. Noortelaagri tegevuse tähtsamad küsimused otsustab ... juhatus
- 1.5. Noortelaagri suhtluskeel on
- 1.6. Noortelaager osutab oma teenuseid tasu eest, osaliselt või täielikult tasuta.
- 1.7. Noortelaagri asukoht on

2. EESMÄRGID

- 2.1. Noortelaagri eesmärk on noortele järjepideva mitmekesise tervistava ja arendava puhkuse teenuse osutamine.
- 2.2. Oma eesmärkide saavutamiseks noortelaager:
 - 2.2.1. kogub kõrgemalseisvatelt institutsioonidelt oma tegevuseks vajalikku teavet;
 - 2.2.2. järgib kõiki erinevate institutsioonide poolt kehtestatud nõudeid, mis on vajalikud noorte arenguks ja ohutuse tagamiseks;
 - 2.2.3. koostab noortelaagri kulude ja tulude aastaelarve projektid ning riigi investeeringute osas auditeeritud aruanded;
 - 2.2.4. korraldab noortelaagri kasutuses oleva vara haldamist;
 - 2.2.5. teeb noortelaagris jooksvat remonti;
 - 2.2.6. täidab muid käesolevast põhimäärusest ja kehtivatest õigusaktidest tulenevaid ülesandeid.

3. NOORTELAAGRISSE VASTUVÕTMISE TINGIMUSED

- 3.1. Noortelaagrisse võetakse noori tuusiku või lepingu alusel.
- 3.2. Noortelaagrisse koha broneerimisel esitab lapsevanem/eestkostja ... (kellele?) täidetud osalejakaardi koos olulise infoga noore kohta. Info jagamine noore kohta laagripersonalile on kohustuslik ning kui lapsevanem/eestkostja ei jaga piisavalt infot ja koha peal selguvad olulised erivajadused, on laagril õigus noor koju saata. Osalejakaarte töödeldakse ja hävitatakse vastavalt kehtivale isikuandmete kaitse seadusele.
- 3.3. Lepingu alusel noortelaagrisse tuleva noore punktis 3.2 nimetatud dokumentide olemasolu ja lepingu alusel noortelaagris viibiva noore eest vastutab

4. NOORTELAAGRI STRUKTUUR

- 4.1. Noortelaagris töötavad laagri juhataja, kasvatajad ja abipersonal.
- 4.2. Noortelaagris on maksimaalselt ... rühma.
- 4.3. Igal rühmal on ... kasvatajat.
- 4.4. Iga 15 noore kohta on noortelaagris 1 kvalifitseeritud laagrikasvataja.

5. NOORTELAAGRI JUHATAJA JA KASVATAJATE PÄDEVUS NING ÜLESANDED

- 5.1. Noortelaagri juhataja pädevus ning ülesanded:
 - 5.1.1. Noortelaagri tegevust juhivad laagri juhataja, kellega sõlmib, muudab ja lõpetab töölepingu ... juhatus.
 - 5.1.2. Noortelaagri juhataja:
 - 5.1.2.1. korraldab noortelaagri tegevust;
 - 5.1.2.2. vastutab noortelaagri ülesannete täitmise eest ning annab noortelaagri tegevusest aru ... juhatusesele;
 - 5.1.2.3. korraldab noortelaagri kodukorra, raamatupidamise eeskirjade ja töötajate ametijuhendite projektide koostamist ning esitab need kinnitamiseks ... juhatusesele;
 - 5.1.2.4. korraldab noortelaagri tuusikute realiseerimist ning sõlmib lepingud asutuste ja organisatsioonidega noorte noortelaagrisse võtmiseks;
 - 5.1.2.5. korraldab noortelaagri tegevuskava väljatöötamist ja esitab selle kinnitamiseks ... juhatusesele;
 - 5.1.2.6. kinnitab laagrivahetuste tegevuskavad;
 - 5.1.2.7. koostab noortelaagri arengukava projekti ja esitab selle kinnitamiseks ... juhatusesele;
 - 5.1.2.8. sõlmib, muudab ja lõpetab töölepingud kasvatajate ja abipersonaliga;
 - 5.1.2.9. esindab noortelaagrit oma pädevuse piirides;
 - 5.1.2.10. vastutab noortelaagris tuusiku alusel viibivate noorte tervise ning neile vajaliku esmase arstiabi andmise eest;
 - 5.1.2.11. võtab vajadusel ühendust tuusiku alusel noortelaagris viibiva noore lapsevanema või eestkostjaga;
 - 5.1.2.12. korraldab kasvatajate ja abipersonali suhtes ergutusi ja määrab distsiplinaarkaristusi;
 - 5.1.2.13. täidab muid käesolevast põhimäärusest ja teistest õigusaktidest tulenevaid ülesandeid.
- 5.2. Noortelaagri kasvatajate pädevus ja ülesanded
 - 5.2.1. Noortelaagri kasvataja:
 - 5.2.1.1. järgib laagri juhataja poolt antud juhtnööre;
 - 5.2.1.2. koostab laagri päevaplaani, mille kooskõlastab laagri juhatajaga;
 - 5.2.1.3. korraldab vastavalt päevaplaanile laagrisse saabunud noorte tegevust;
 - 5.2.1.4. jälgib tuusiku alusel laagrisse tulnud noorte tervislikku seisundit ja annab neile vajadusel esmast arstiabi;

- 5.2.1.5. arvestab noorte soovidega;
- 5.2.1.6. täidab muid laagri juhataja poolt antavaid või kodukorrast ja teistest õigusaktidest tulenevaid ülesandeid.

6. NOORTELAAGRIS OSALEVATE NOORTE ÕIGUSED JA KOHUSTUSED

- 6.1. Noorel on õigus:
 - 6.1.1. osaleda kõikidel noortelaagri poolt korraldatavatel üritustel;
 - 6.1.2. kasutada ürituste ja ettevõtmiste läbiviimiseks noortelaagri territooriumil asuvaid hooneid ja rajatisi;
 - 6.1.3. teha ettepanekuid laagrielu paremaks korraldamiseks;
 - 6.1.4. arusaamatuse korral kasvatajatega pöörduda laagri juhataja poole.
- 6.2. Noorel on kohustus:
 - 6.2.1. järgida noortelaagri kodukorda;
 - 6.2.2. mitte lahkuda ilma kasvatajata noortelaagri territooriumilt;
 - 6.2.3. matkal ja veekogu juures viibides täita kasvataja erinõudeid.

7. FINANTSEERIMISE ALUSED

- 7.1. Noortelaagri finantseerimine toimub järgmistest allikatest:
 - 7.1.1. sihtotstarbelised eraldised;
 - 7.1.2. annetused;
 - 7.1.3. tuusikute müük;
 - 7.1.4. lepingu alusel laagris viibivate noorte osamaksud;
 - 7.1.5. muud toetused, mida noortelaager on taotlenud.

8. NOORTELAAGRIS OSALEMISE TASU MÄÄRA ARVUTAMISE ALUSED

- 8.1. Noortelaagris osalemise tasu määra arvutamise aluseks on ühele noorele ühe päeva lõikes tehtavad eelarvelised kulutused (toitlustamine, majutamine, laagri personali palk, transpordi-, remondikulud ja kommunaalmaksud).

9. NOORTELAAGRI TEGEVUSE LÕPETAMISE KORD

- 9.1. Noortelaagri tegevuse lõpetab ... juhatus.
Noortelaagri tegevuse lõpetamisest teatab ... juhatus Haridus- ja Teadusministeeriumile.

LISA 2. NOORTELAAGRI OSALEJAKAARDI NÄIDIS

1. NOORE ANDMED

* kohustuslikud väljad

Laagrivahetuse aeg* _____

Ees- ja perekonnanimi* _____

Vanus laagrivahetuse ajal* _____

Sugu (N/M)* _____

Isikukood* _____

Kodune keel* _____

Elukoht (tänav, linn/alev/vald, maakond)* _____

Lapsevanema/eestkostja ees- ja perekonnanimi* _____

Lapsevanema/eestkostja kontakt (e-posrt ja telefon)* _____

Kontaktisik, kellega on võimalik saada laagri vältel kontakti 24/7* _____

Kontaktisiku kontakt (telefon)* _____

2. OLULINE INFO NOORE TURVALISUSE TAGAMISEKS

Oluline on, et noor tunneks end laagris mugavalt ja turvaliselt. Seetõttu palume märkida oluline teave noore kohta. Andmed ei kuulu avalikustamisele kolmandatele isikutele ja on kasutamiseks konfidentsiaalsed laagri personalile, et tagada noore maksimaalne turvalisus ja tervislik seisund. Osalejakaardid töödeldakse ja hävitatakse vastavalt kehtivale isikuandmete kaitse seadusele.

1) Kas noor põeb haigusi või esineb tal allergiaid? Kui jah, siis palume täpsustavat infot.*

JAH EI

TÄPSUSTUSED:

2) Kas noor tarvitab regulaarselt ravimeid? Kui jah, siis mida ja mitu korda päevas. Palume vajalikud ravimid kaasa panna ja laagrisse saabumisel toimetada laagri personali kätte.*

JAH EI

TÄPSUSTUSED:

3) Muu vajalik info, mida laagril on vajalik noore kohta teada

3. NOORE TRANSPORT LAAGRISSE JA LAAGRIST TAGASI

Palun andke teada, kuidas noor tuleb laagrisse ning millal ja kuidas ta laagrist tagasi liigub, et laagri personal oskaks sellega arvestada oma töö planeerimisel.

4. LAPSEVANEMA/EESTKOSTJA JA LAAGRI JUHTKONNA VAHELINE KOKKULEPE

1. Lapsevanem/eestkostja kohustab laagrisse saadetud noorele selgitama laagrielu kodukorda.
2. Lapsevanem/eestkostja lubab laagri juhtkonnal paluda arstiabi, toimetada vajadusel noor haiglasse ning on nõus maksma tasud, mis ei ole kaetud haigekassa poolt.
3. Lapsevanem/eestkostja kinnitab, et laagris tehtud fotod noorest võib avaldada laagri koduleheküljel või sotsiaalmeedias laagri tutvustamine eesmärgil.

4. Suurte korrarikumiste puhul, näiteks ilma loata laagrist või territooriumilt lahkumine, loata ujuma minek, kaklemine, suitsetamine, alkoholi või uimastite omamine või kasutamine, jätab laagri juhtkond endale õiguse laagriline koju saata maksmata hüvitust kasutamata päevade eest. Lapsevanem/eestkostja kohustab tulema noorele järgi hiljemalt 24 tunni jooksul alates rikkumise teada saamise hetkest.
5. Programmi osalemistasu ei tagastata, kui noor rikub laagri kodukorda või otsustab lahkuda enne laagri lõppemist.
6. Kui noor lahkub laagrist enne laagrivahetuse lõppu haiguse tõttu, siis tagastatakse 50% kasutamata jäänud laagripäevade maksumusest (vajalik esitada lapsevanema/eestkostja avaldus ja arstitõend).
7. Lapsevanem/eestkostja kohustub tulema noorele järgi laagripäeva lõpuks või teavitab laagri juhtkonda kirjalikult, et noor võib koju minna omapead.
8. Laagri juhtkond ei vastuta õnnetuste eest, mis on juhtunud siis, kui noor on loata lahkunud laagri territooriumilt (hoonest) või õnnetus on juhtunud noore süül.

KINNITAN ALLKIRJAGA, ET:

1. nõustun laagri kodukorraga ja olen tutvustanud neid noorele;
2. nõustun laagrikoha broneerimise ja tühistamise tingimustega;
3. olen hinnanud, et noor onvõimeline laagris osalema (tulenevalt nt tema erivajadustest) ning võtan täieliku vastutuse, kui olen jätnud midagi olulist ütleмата, mida laagrikorraldaja peab noore turvalisuse ja heaolu tagamiseks teadma.

ALLKIRI:

KUUPÄEV:

LUGUPEETUD LAPSEVANEM VÕI EESTKOSTJA!

Palume osalejakaardi esitada laagrikoha broneerimisel, et meil oleks võimalik arvestada võimalike erisustega juba laagritegevuse planeerimisel. Suured tänud ja kohtumiseni laagris!

LISA 3. NOORTELAAGRI KODUKORRA NÄIDIS

1. ÜLDSÄTTED

- 1.1. Noortelaagri kodukorraga määratakse kindlaks tööandja ja lepingu alusel töötava töötaja käitumisreeglid töösuhtes ning koostööks vajalikud vastastikused kohustused.
- 1.2. Kodukorra eesmärk on kaasa aidata töödistsipliini kindlustamisele, paremale töökorraldusele ja tööaja kasutamisele.
- 1.3. Noortelaagris peab olema iga 15 noore kohta vähemalt üks kvalifitseeritud laagrikasvataja ning kogu laagri peale üks kvalifitseeritud laagri juhataja.

2. TÖÖANDJA KOHUSTUSED

Tööandja kohustused on:

- 2.1. tutvustada töötajale tema tööülesandeid, palga- ja töötingimusi;
- 2.2. kindlustada töötaja kokkulepitud tööga ning andma selgelt ja õigeaegselt vajalikke korraldusi;
- 2.3. selgitada töötajale tema töö võimalikke ohtusid ja kahjulikke mõjusid ning tagama ohutud töötingimused;
- 2.4. selgitada töötajale tuleohutuse, tervisekaitse ja veekogu juures viibimise nõudeid;
- 2.5. selgitada töötajale materiaalse vastutuse ulatust ja sellest tulenevaid meetmeid;
- 2.6. nõuda töötajalt enne tööle asumist ettenähtud meditsiinilise kontrolli tõendit ja kehtivat laagrikasvataja osakutsetunnistust.

3. TÖÖTAJA KOHUSTUSED

Töötaja kohustused on:

- 3.1. täita kodukorda, päevakava ja tööandja tööalaseid korraldusi;
- 3.2. esitada tööle asumisel meditsiinilise kontrolli tõend ja kehtiv laagrikasvataja osakutsetunnistus;
- 3.2.1. osakutsetunnistuse võib esitada ka elektroonselt, kui tunnistus on Kutseregistris avalik;
- 3.3. teha tööandjaga kokkulepitud tööd ning täita erikorralduste ülesandeid, mis tulenevad töö iseloomust, töö üldisest käigust või eriolukordadest;
- 3.4. kinni pidada ettenähtud graafikulisest tööajast, töölt ärakäimine on lubatud ainult kokkuleppel noortelaagri juhatajaga;
- 3.5. täita õigeaegselt ja täpselt tööandja seaduslikke korraldusi;
- 3.6. hoiduda tegudest, mis takistavad teistel töötajatel kohustuste täitmist, kahjustavad teiste töötajate või kolmandate isikute vara ning ohustavad töötaja enda või teiste isikute elu ja tervist;

- 3.7. teatada viivitamatult noortelaagri juhatajale või programmijuhile töötakistusest või selle ohust ning võimaluse korral erikorralduseta need kõrvaldama;
- 3.8. juhinduda ja tegutseda vastavalt tuleohutuse, tervisekaitse, veekogu juures viibimise ning ohutu liikluse nõuetele;
- 3.9. noortega laagri territooriumilt lahkumisel seda eelnevalt kooskõlastada programmijuhi/vanemkasvataja või noortelaagri juhatajaga;
- 3.10. kulutada säästlikult energiat, kütust ja muid materiaalseid väärtusi, hoolikalt suhtuda töötaja kasutamiseks antud kogu noortelaagri varasse;
- 3.11. suhtuda noortesse hoolitsevalt ja pedagoogiliselt;
- 3.12. suhtuda looduskeskkonda hoolivalt ja säästlikult;
- 3.13. järgida materiaalse väärtuste ja dokumentide hoidmise korda, materiaalse kahju põhjustamisel hüvitama selle;
- 3.14. töölepingu lõppemise päeval, st töötamise viimasel päeval anda temale kasutamiseks antud vara üle programmijuhile/vanemkasvatajale või noortelaagri juhatajale.

4. LAAGRIKASVATAJA ERIKOHUSTUSED

Laagrikasvataja erikohustused on:

- 4.1. esitada tööle asumisel kehtiv laagrikasvataja osakutsetunnistus (võib esitada ka elektroonselt);
- 4.2. võtta noortelaagrisse saabuv noor vastu tuusiku alusel, koostada vormikohane noorte nimekiri ja esitada see juhatajale;
- 4.3. selgitada noortele tuleohutuse, tervisekaitse, veekogu juures viibimise ja muudes ohtlikes olukordades viibimise nõudeid;
- 4.4. koostada hoolealuste noorte tegevuskava laagriperioodiks ja esitada see kinnitamiseks programmijuhile/vanemkasvatajale või noortelaagri juhatajale;
- 4.5. kahju tekitamisel noorte poolt laagri varale või teistele inimestele selgitada välja süüdlane ja esitada andmed noortelaagri juhatajale kahju korvamiseks lapsevanema või hooldaja poolt.

5. KODUKORD NOORTELE:

- 5.1. Noortelaagris viibijad on kohustatud täitma kodukorda, päevakava, juhataja ja kasvataja korraldusi.
- 5.2. Noortelaagri territooriumilt lahkumine on lubatud ainult koos kasvatajaga või kasvataja teadmisel koos lapsevanema/eestkostjaga.
- 5.3. Matkal ja veekogu juures viibides tuleb täita kasvataja või juhataja poolt esitatud nõudeid.

- 5.4. Tulekahju ja muude ohuolukordade tekkimisel tuleb sellest kohe informeerida noortelaagri personali ja koguneda eelnevalt kasvatajaga kokkulepitud kohta.
- 5.5. Magamisruumidest lahkudes tuleb kontrollida, et aknad ja ukсед oleksid suletud ning elektrivalgustus välja lülitatud.
- 5.6. Voodi tuleb päeval korras hoida, isiklikud esemed, kotid ja riided hoida vastavates kappides/hoiukohtades.
- 5.7. Raha ja väärtesemed (mobiiltelefonid jm nutiseadmed jne) on soovitatav anda hoiule kasvataja kätte, kes registreerib need.
- 5.8. Mobiiltelefoni kasutamise kord lepatakse noorte ja kasvatajate vahel eelnevalt kokku.
- 5.9. Materiaalse kahju tekitamisel noortelaagri varale hüvitab kahju lapsevanem või eestkostja.
- 5.10. Noortelaagri kodukorrast mittekinnipidamisel võetakse ühendust lapsevanema või eestkostjaga

6. KOKKULEPE LAPSEVANEMA/EESTKOSTJAGA

- 6.1. Lapsevanem/eestkostja kohustub laagrisse saadetud noorele selgitama laagrielu kodukorda.
- 6.2. Lapsevanem/eestkostja lubab laagri juhtkonnal paluda arstiabi, toimetada vajadusel noor haiglasse ning on nõus maksma tasud, mis ei ole kaetud haigekassa poolt.
- 6.3. Lapsevanem/eestkostja kinnitab, et laagris tehtud fotod noorest võib avaldada laagri koduleheküljel või sotsiaalmeedias laagri tutvustamise eesmärgil.
- 6.4. Suurte korrarikkumiste puhul, näiteks ilma loata laagrist või territooriumilt lahkumine, loata ujuma minek, kaklemine, suitsetamine, alkoholi või uimastite omamine või kasutamine, jätab laagri juhtkond endale õiguse laagriline koju saata maksmata hüvitust kasutamata päevade eest. Lapsevanem/eestkostja kohustab tulema noorele järgi hiljemalt 24 tunni jooksul alates rikkumise teada saamise hetkest.
- 6.5. Programmi osalemistasu ei tagastata, kui noor rikub laagri kodukorda või otsustab lahkuda enne laagri lõppemist.
- 6.6. Kui noor lahkub laagrist enne laagrivahetuse lõppu haiguse tõttu, siis tagastatakse 50% kasutamata jäänud laagripäevade maksumusest (vajalik esitada lapsevanema/eestkostja avaldus ja arstitõend).
- 6.7. Lapsevanem/eestkostja kohustub tulema noorele järgi laagripäeva lõpuks või teavitab laagri juhtkonda kirjalikult, et noor võib koju minna omapead.
- 6.8. Laagri juhtkond ei vastuta õnnetuste eest, mis on juhtunud siis, kui noor on loata lahkunud laagri territooriumilt (hoonest) või õnnetus on juhtunud noore süül.

- 6.9. Lapsevanem/eestkostja peab hindama, kas noor on võimeline laagris osalema (tulenevalt nt tema erivajadustest) ning võtab täieliku vastutuse, kui on jätnud midagi olulist laagri juhtkonnale ütlemata, mida laagrikorraldaja peab noore turvalisuse ja heaolu tagamiseks teadma.

LISA 4. NÄDALAPROGRAMMI NÄIDIS

RÜHM:

KASVATAJAD:

.....

.....

.....

ESMASPÄEV

08.00-09.00 ÄRATUS

09.00-10.00 HOMMIKUSÖÖK

10.00-11.00

11.00-13.00

13.30-14.30 LÖUNASÖÖK

14.30-15.30 SIESTA/VAIKNE TUND

15.30-16.30

16.30-17.30

18.00-19.00 ÕHTUSÖÖK

19.30-21.00 ÕHTUNE ÜRITUS

21.00-22.30 ÕHTUOODE JA ÕHTURING,
PESEMINE

23.00 ÖÖRAHU

TEISIPÄEV

ÄRATUS

HOMMIKUSÖÖK

LÖUNASÖÖK

SIESTA/VAIKNE TUND

ÕHTUSÖÖK

ÕHTUNE ÜRITUS

ÕHTUOODE JA ÕHTURING,
PESEMINE

ÖÖRAHU

KOLMAPÄEV

08.00-09.00 ÄRATUS

09.00-10.00 HOMMIKUSÖÖK

10.00-11.00

11.00-13.00

13.30-14.30 LÖUNASÖÖK

14.30-15.30 SIESTA/VAIKNE TUND

15.30-16.30

16.30-17.30

18.00-19.00 ÕHTUSÖÖK

19.30-21.00 ÕHTUNE ÜRITUS

21.00-22.30 ÕHTUOODE JA ÕHTURING,
PESEMINE

23.00 ÖÖRAHU

NELJAPÄEV

ÄRATUS

HOMMIKUSÖÖK

LÖUNASÖÖK

SIESTA/VAIKNE TUND

ÕHTUSÖÖK

ÕHTUNE ÜRITUS

ÕHTUOODE JA ÕHTURING,
PESEMINE

ÖÖRAHU

REEDE

08.00-09.00	ÄRATUS
09.00-10.00	HOMMIKUSÖÖK
10.00-11.00	
11.00-13.00	
13.30-14.30	LÖUNASÖÖK
14.30-15.30	SIESTA/VAIKNE TUND
15.30-16.30	
16.30-17.30	
18.00-19.00	ÕHTUSÖÖK
19.30-21.00	ÕHTUNE ÜRITUS
21.00-22.30	ÕHTUOODE JA ÕHTURING, PESEMINE
23.00	ÖÖRAHU

LAUPÄEV

ÄRATUS
HOMMIKUSÖÖK
LÖUNASÖÖK
SIESTA/VAIKNE TUND
ÕHTUSÖÖK
ÕHTUNE ÜRITUS
ÕHTUOODE JA ÕHTURING, PESEMINE
ÖÖRAHU

PÜHAPÄEV

08.00-09.00	ÄRATUS
09.00-10.00	HOMMIKUSÖÖK
10.00-11.00	
11.00-13.00	
13.30-14.30	LÖUNASÖÖK
14.30-15.30	SIESTA/VAIKNE TUND
15.30-16.30	
16.30-17.30	
18.00-19.00	ÕHTUSÖÖK
19.30-21.00	ÕHTUNE ÜRITUS
21.00-22.30	ÕHTUOODE JA ÕHTURING, PESEMINE
23.00	ÖÖRAHU

LISA 5. VALIK LAAGRITEGEVUSI

LAAGRIPULM

Noored pakuvad ise välja, kes võiksid olla laagripulma peategelased (võivad soovitada iseend, kuid saavad pakkuda ka teisi noori tingimusel, et pakutud paar on nõus osalema). Paare võib olla üks või mitu. Pruutpaar peab end sobivalt riietama ja ülejäänud noored võiksid kaunistada laulatuse koha.

Paarid annavad pulmavande, mis võib olla humoorikas (nt austan sind heas ja halvas, lasen puhveti järjekorras alati ette ja tantsitan sind disko lõpuni). Seejärel võib pruutpaarile anda mõned katsumused – peigmees sõidutab pruuti käruga, peavad lahendama ülesandeid vms. Nimede ärasaatmist saab teha mitut moodi. Üks võimalus on, et pruutpaar kirjutab oma nimed kividelle ja viskab vette (kui on see võimalus). Erinevaid pruutpaarile suunatud tegevusi võib välja mõelda lõputult. Lisaks võib paluda pruutpaaril ette valmistada mõni tants või laulunumber, muu talendi näitamise viis vms.

Võimalus on siduda laagripulm ka õhtusöögiga ja paigutada sööklas laud nagu pulmas (pruutpaari laud eraldi ja külalised eraldi). Pärast tegevusi võiks olla õhtusöök ning pruut võib visata kimbu teistele tüdrukutele. Laagripulma saab lõpetada näiteks diskoga, et pulm oleks täiuslik.

Birgit Villum erinevate laagrite näitel, laagrijuhtide nõukoda

PARIMA TÜDRUKU JA POISI VALIMINE

Paljudel laagritel on kujunenud välja oma laagri nn parimate valimine, keda igal aastal laagriliste seast valitakse. Näiteks Agnes ja Gabriel, metsapiiga ja rammumees, *fan-poiss* ja *fan-tüdruk* jne. Selleks korraldatakse võistlusi või tegevusi, milles peavad mõõtu võtma tüdrukud ja poisid. Tavaliselt on need tegevused paarides ning noored ise ütlevad, kes soovivad sellest tegevusest osa võtta. Neile antakse ülesanded, mida nad peavad lahendama – filmima mingi video, meisterdama midagi olemasolevatest vahenditest, läbima paarina viktoriini (mida üks või teine paariline nende meelest vastas) vms, mida nad saavad päeva jooksul ette valmistada.

Parimate valimiseks moodustatakse üldjuhul ka žürii, kes annab tegevuste või ülesannete lahendamise eest punkte. Žüriiliikmed võivad parodeerida humoorikalt ka mõningaid kuulsusi, et tegevus oleks veelgi põnevam.

Võidab see paar, kes kogub kõige rohkem punkte. Võitjate väljaselgitamise järel antakse neile üle kas mingi karikas, kroon vms, mis on traditsiooniline ja käib kaasas laagrist laagrisse.

Birgit Villum erinevate laagrite näitel, laagrijuhtide nõukoda

PLAYBOX

Populaarne öhtune ühistegevus, kus saab osaleda kogu laager. Playboxi mõte on jäljendada võimalikult täpselt ja humoorikalt mõnd muusikavideot. Selleks on vaja leida vajalikud vahendid, neid vajadusel kohandada, leida kostüümid ning harjutada koreograafiat. Hea on anda igale rühmale ülesandeks leida omale laul, mida nad soovivad jäljendada, seejärel saavad nad oma rühmas enne öhtusööki seda harjutada ja ette valmistada, et esinemine oleks võimalikult autentne. Pärast öhtusööki peaks esinemised, sõltuvalt laagri suurusest, sisustama kuni öhtuote ja öörauni terve öhtu.

Playboxi juurde võib ka organiseerida humoorika žürii, kes kommenteerib esinemist ning seejärel toimub publikuhääletus, mille põhjal selgub võitja. Võitjate väljaselgitamiseks on ka teisi võimalusi – nt salajane žürii, kus iga liige valib ühe võitja, kuid žüriiliikmed pole laagrilistele teada – iga rühm hindab teiste rühmade etteasteid ja nende punktide põhjal selgub võitja vms.

Birgit Villum erinevate laagrite näitel, laagrijuhtide nõukoda

MOE-SHOW

Paljudes laagrites korraldatakse ka moeetendusi. Selleks palutakse tavaliselt enne laagrisse tulekut võtta noortel kaasa mingi kostüüm või spetsiaalne riietus, millega moe-show'l osaleda soovitakse. Iga rühm paneb välja liikmed, kes osalevad (võib olla ka kogu rühm täies koosseisus, kui noored seda ise soovivad). Kui on mingi hulk noori, kes ei taha moeetendusel osaleda, saab nemad rakendada žüriiliikmete või öhtujuhtidena. Riideid võib organiseerida ka laager ise – näiteks ostes kohalikust kirbukast või *second-hand* poest. Seejärel saab lasta noortel riided ise ümber disainida. Kindlasti annab palju positiivsust juurde see, kui ka laagri personal ise osaleb moe-show'l.

Birgit Villum erinevate laagrite näitel, laagrijuhtide nõukoda

VÕIMUVAHETUS

Noored ja laagrimeeskond vahetavad üheks päevaks kohad. Noored koostavad CV-d ja kandideerivad laagrimeeskonna liikme kohale. Meeskond hindab CV-sid ning valib kandideerinud noorte hulgast välja endale asemikud. Uute meeskonnaliikmetega tehakse ühine koosolek ja selgitatakse neile võimuvahetuse päeva ülesandeid ning kohustusi. Noored peavad olema kursis päevakavaga ning kui laagrisse on tulemas külalisi, siis tuleb tegeleda ka nendega ja teada, kuidas neid vastu võtta. Võimuvahetuse päeval on hommikusest äratusest kuni öörahuni võim noortel juhendajatel. Laagri personal tegevustesse ei sekku, v.a juhul, kui noored ise vajavad või paluvad. Selline tegevus näitab noortele hästi, milline on laagripersonali töö ja vastutus. Teised laagrilised näevad, missugused on erinevused, kui laagrit juhivad noored ja mitte laagri meeskond. Päeva lõpuringis antakse võim tagasi laagri personalile ning jagatakse mõtteid päeva õnnestumisest.

Helen Hints, Noorte Ühislaager

PEREKONDADE MOODUSTAMINE KOGU LAAGRIKS

Selle asemel, et jagada noored laagris rühmadeks, on võimalik moodustada neist hoopis perekonnad, kellega kogu laagri vältel koos toimetatakse. Perele mõeldakse oma nimi. Perekonnas valitakse kaks perekonnapead, kes pereelu koordineerivad. Kui laagri juhendajatel on noortele mingeid ülesandeid, siis kutsutakse perepead kokku ning selgitatakse neile ülesanne ja nemad kirjeldavad seda omakorda pereliikmetele. Perekonnapead vastutavad pereliikmete heaolu ja kohaolu eest kõikides tegevustes.

Helen Hints, Noorte Ühislaager

SEIKLUSMÄNG

Seiklusmäng on kohandatav võimaluste ja vajaduste põhjal ning kaasata saab erisuguseid koostööpartnereid. Seiklusmängu tegevuspunkte läbitakse 3–4 liikmeliste gruppidega vabalt valitud järjekorras. Mängu käigus on lastel/noortel hea võimalus omavahel paremini tuttavaks saada ning harjutada meeskonnatööd.

Seiklusmängus jaotatakse laagrialale 5–7 tegevuspunkti. Igas punktis on üks konkreetne tegevus, näiteks Bee-Boti (mesimumm-robot) abil ülesande lahendamine, täpsusvisked, tangram (nuputusmäng-pusle), nuputamisesülesanded, Katjuuša (erineva pikkusega pulgad kastis, pärast peab võrdne olema), kalapüük, „pakkudel“ kõnd jne.

Oleme Kõpu laste loovus- ja seikluslaagris kaasanud igal aastal seiklusmängu nii päästeameti kui ka politsei- ja piirivalveameti, kes viivad oma tegevuspunktis läbi ennetusele suunatud tegevuse, näiteks päästevesti valimine ja õigesti selga panemine, tuleohutus, tule kustutamine, ohutu jalgrattasõit ja kiivri õigesti pähe panemine jne.

Igas tegevuspunktis on ka juhendaja, kes aitab ülesannet edukalt sooritada. Soorituse eest saab võistkond kas:

1. tähe (saades mängu lõpuks kokku sõna);
2. punktisumma (saab moodustada pingerea ja selgitada välja võitja).

Kaie Pranno, Kõpu laste loovus- ja seikluslaager



VAHENDIGA KAVA

Lastele antakse esinemiskava ettevalmistuseks aega 45 minutit. Kuna meie laagrites on kõik ilu- ja rühmvõimlejad, siis on oluline, et kavas ei tohi kasutada iluvõimlemisvahendeid!

Rühmad ise valivad endale vahendi ja koos mõeldakse kava. Vahenditeks on olnud saunalinad, põrandaharjad, padjad, kohvrid, seljakotid, jne.

Kui 45 minutit on läbi, siis kogunetakse saali ja loositakse esinemisjärjekord. Pärast kõikide kavade vaatamist valib iga rühm lemmiku ja ütleb korraldajale – nii valitakse laste lemmik ning treenerid valivad oma lemmiku. Tihti on ka eriauhinnad: julge esinemise eest, esmakordne esineja, kõige naljakam esineja, kõige huvitavam vahend jne. Üritame anda võimalikult palju auhindu! Laagrist lahkudes on iga laps saanud kas või korra auhinna!

Merike Kalme, võimlemisklubi Janika

ÜHE RINGI JOOKS

Kõik rühmad kogunevad näiteks staadionile, võib olla ka mingi muu koht, kus saab joosta. Rivistame rühmad kolonnidesse, loosime võistlemise järjekorra ja räägime ülesandest.

Iga rühm peab jooksma üheskoos aja peale ühe staadioniringi, see on esialgu kogu info, mida jagame. Pärast jooksu kolonni tagasi!

Kui kõik on jooksnud, siis teiseks ülesandeks on joosta uuesti staadioniring võimalikult sama ajaga. Võistluse võidab rühm, kes jookseb kõige täpsemalt sama aja – ei võida kiireim, vaid täpseim! Võistelda saavad kõik koos või vanuserühmade kaupa eraldi.

Merike Kalme, võimlemisklubi Janika

LOODUSLIKE KAARTIDE VALMISTAMINE

Kaarte valmistamine looduses ja see tegevus sobib väiksematele lastele, aga kogemus näitab, et ka suured teevad väga hea meelega kaasa. Tegevus vajab laagrijuhilt natuke ettevalmistust.

Leidke postkaardisuurune tugevam värviline paber või papp, kleepige selle peale vabalt valitud kohta umbes 5 cm laiune kahepoolne teip. Vaja läheb veel paari suurt alust ja värvilist liiva (müügil käsitööpoodides).

Kõigepealt näitab laagrijuht enda valmistatud kaarti, et lastel tekiks mingisugune ettekujutus tulemusest. Siis saavad lapsed ülesandeks korjata loodusest lehti ja lillekesi. Järgmisena antakse igale lapsele üks ettevalmistatud toorik, tõmmatakse teibi teine pool ära ja kleepuvale osale kinnitavad lapsed korralikult ning soovitud mustrina oma korjatud lehed ja lilled. Kui see on tehtud, siis kallatakse laagrijuhi või kasvataja juhendamisel ülejäänud kleepuv osa värvilise liivaga üle (aluse kohal). Kindlasti tuleb kontrollida, et kõik kleepuvad osad saaks korralikult kaetud. Hea mõte on kasutada alust, sest siis saab valamisega pudenevat liiva uuesti kasutada.

Lapsed saavad laagrist kaasa ilusa mälestuse!

Merike Kalme, võimlemisklubi Janika

VALIK TEGEVUSI MUSTVEE VALLA NOORTEKESKUSELT:

1. Küpsisetordi valmistamine koos noortega.
2. Rannavõrkpall.
3. Kinokülastus.
4. *Airsoft* (sõjamäng).
5. Küla spordipäev.
6. Noorsoopolitseiniku vestlusring ja „purjus prillid“. Noorsoopolitseinik kutsuti laagrisse noortega vestlema ning räägiti 13–17-aastaseid noori puudutavatest seadustest jms. Pärast seda said noored proovida alkoprillidega liikumist ja harjutuste lahendamist, mis andis ettekujutuse, kuidas on olla joores inimese asemel (keelatud alla 12-aastastele).
7. Laagri rätiku ja lipu tegemine.
8. Uute malevlaste/laagriliste ristimine ja töötuse andmine. Ristimist viisid läbi juhendajad – noored valmistasid endale laagrirätikud ja -lipud, rätikud kaelas heisati laagrilipp. Pärast seda seoti rätikutega silmad kinni ning käidi hanereas käest kinni. Tee peal hoiatasid juhendajad laagrilapsi olematute ohtude eest ja noored pidid üle hüppama, alt läbi ronima jne, kuigi takistusi tegelikult ei olnudki. Lõpp tuli suure pauguga, kui kõik pidid kiiresti õhupalli puruks puhuma. Need tegevused suurendavad noorte ühtekuuluvustunnet.

9. Pallimängud ja ujumine.
10. Poes käimine ja toidu valmistamine.
11. Seltskonnamängud ja laagrit läbivad väikesed ülesanded.
12. Käsitöömeenete ja kunsti tegemine.
13. Maleva- või laagrilaulu tegemine ja laulmine.
14. Programmeerija vestlusring (Taivo Seppa räägib noorega arvutimängudest, elukutsetest ja tulevikust) ning Futuruumi tutvustus <https://www.facebook.com/pages/Futuruum/330845067648575>.
15. Maleva või laagri olümpia (vibulaskmine, erinevad jooksu- ja viskemängud jne, kõik osalejad said medalid).
16. Grilliõhtu laulmise ja lühinäidendite esitamisega.
17. Väljasõit Tartu *off-road* klubiga – "Lapsed Metsa 2019".
18. Õhtused tegevused – mitmesugused mängud. Näiteks mõrvamäng või kogu laagrit kaasav ülesanne – lapsed jagati nelja gruppi ja kõik grupid loosisid omale etenduse jaoks muinasjutu ja stiili, nt komöödia "Kolm pörsakest", õudusfilm "Frozen", draamafilm "Maša ja karu", ulmefilm "Punamütsike" jne.
19. Tunnustusüritus (viimase õhtu sündmus, kus jagatakse lastele tänukirjad, millele on kirjutatud noore antud panus).

Laidi Grauen, Mustvee valla noortekeskus

TEGEVUSED JA TUNNUSTAMINE REAL AIKIDO EESTI KESKUSELT:

1. Mänguturniirid (kabe, doomino, lauatenis).
2. Spordivõistlused (ujumine 25 m ja 50 m, saalihoki, langevarjuga jooks 100 m, 400 m jooks, Cooperi test 12 min, hoota kaugushüpe, hüpitsaga hüppamine, pallivise).
3. Noorte tunnustamine – igaüks saab spetsiaalseid žetoone selle põhjal, mis võistlustel nad osalesid ja millised tulemused olid. Zetoonide eest saavad nad endale osta sporditooteid või klubi sümboolikaga suveniire.
4. Iga laps saab t-särgi ja diplomi.

Aleksandr Kasjantšuk, Real Aikido Eesti Keskus

RÄTIKUVÖRKPALL

Kaks noort hoiavad saunalina nurkadest kinni ja viskavad koos palli üle võrkpallivõrgu. Palli peab rätikuga kinni püüdma nii, et käega seda ei puutu. Mängimiseks sobib hästi võrkpalliväljak ja -võrk. Mängu kestust või punktiarvestust saab ise määrata selle põhjal, kui palju parasjagu aega on.

Rando Ringmets, Tallinna Võrkpalliklubi

LAUAMÄNGUDE TÖÖTUBA

Põnev ja aega nõudev laagritegevus, mis arendab ka meeskonnatööskest ja käelist tegevust, on lauamängude töötuba. Selleks saavad noored teha šabloonil abil ise paberist või papist täringu (internetis on rohkesti šabloone). Andke šabloonid noortele ning paluge neil teha meeskonna peale täringud – see nõuab löikamist, voltimist ja kleepimist. Seejärel mõtlevad noored välja lauamängu aluse ning reeglid. Samamoodi nagu täringuid, saab teha ka nuppe. Hiljem saab lauamängu mängida ning asja põnevamaks muutmiseks võivad meeskonnad neid ka vahetada.

Vanematele noortele saab pakkuda võimalust valmistada ka lisakaarte, mis on seotud ülesannetega. Lisaks võivad noored kaht tuntud lauamängu omavahel ühendades luua uue mängu.

Birgit Villum, laagrijuhtide nõukoda

LAEVADE POMMITAMINE

Traditsioonilist laevade pommitamist on laagris ehk veidi keeruline läbi viia, kuna noori on selleks liiga palju. Alternatiivina on võimalik mängida seda oma rühma meeskonnaga (nt 10–12 noort ühes meeskonnas). Koos pannakse laevad paika ning iga meeskonnaliige saab pakkuda, kuhu on paigutatud vastasmeeskonna laevad. Kui läheb pihta, peab vastasmeeskond sooritama mingi ülesande. Kui läheb mööda, peab seda tegema laeva asukohta pakkunud meeskond. Kes ei soovi laevade pommitamist mängida, võib olla näiteks pealtvaataja rollis ja pakkuda ülesandeid, mida mängijad peavad tegema. Ülesanded võivad hõlmata kõikvõimalikke tegevusi – meeskonnana suusatamine, kotijooks, ümber maja jooksmine, laulmine, präaksuga kükid jpm. Samuti võib muuta algupärase mängu reegleid ja pärast mõne laeva pommitamist anda sellele lisafunktsioon: näiteks kui põhja läheb ühene laev, siis peab laeva meeskond tegema ühe korra mingi tegevuse, kui kahene, siis kaks korda jne. Ekstra põnevuse jaoks saab lisada reegli, et kui kolm pakkumist järjest läheb mööda, siis võib vastasmeeskond muuta ühe laeva asukohta. Reegleid saab vastavalt soovile ise juurde mõelda. Sellisel juhul on äärmiselt oluline, et kõik saaksid reeglitest samamoodi aru.

Birgit Villum, laagrijuhtide nõukoda

TARK MEES TASKUS laagerversioon

Lauamäng "Tark mees taskus" on Meelis Looveeri loodud lauamäng, mida saab mängida nii väikese kui suure seltskonnaga ja see sobib nii kooliealistele kui ka täiskasvanutele.

Laagris saab seda mängida traditsiooniliselt, kuid on võimalik teha ekstra mugandus ja kasutada ära noorte nutiseadmeid, mille abil saab arendada digitaalset kirjaoskust ja õpetada noori omal käel infot otsima.

Mänguks tuleb moodustada meeskonnad (6–8 inimest meeskonnas on optimaalne, aga proovida võib ka suuremate seltskondadega). Alguses antakse ette neli teemat ning iga puhul on vaja mõelda välja temaatilisi sõnu (näiteks P-täht: siis tuleb mõelda iga teema lõikes selle tähega sõnu). Seejärel antakse noortele võimalus 15 minutit teemade lõikes õige tähega sõnu otsida ja need kirja panna. Iga õige sõna annab näiteks 10 punkti (kõikide meeskondade peale kokku). Kui kaks meeskonda vastab sama sõna, siis saavad mõlemad 5 punkti jne. Võitja on meeskond, kes saab kõige enam punkte.

Birgit Villum, laagrijuhtide nõukoda

BINGO

Bingo on hea mäng, mida saab vihmase ilma korral mängida suures ruumis kogu laagriga. Vaja on sobiv arv BINGO lehti, kirjutusvahendeid ning kõigil peaks olema lehtedel veidi erinevad numbrid (näiteks saab kasutada *online-BINGO* lehtede koostajat <https://bingobaker.com/>). Seejärel on vaja lototroni või muud sarnast vahendit, millega saab palle loosida. Lototrone on võimalik tellida üsna soodsalt näiteks eBay kaudu. Võib teha ka lihtsama variandi, kus kõik numbrid pannakse ühte korvi ning valitakse eraldi loosija, kes numbrid välja võtab. Esialgu mängitakse nagu päris BINGO mängus – nurkade mäng, seejärel diagonaalide mäng, täismäng ja jackpot. Nii on võimalik ühe mängu jooksul saada mitmel noorel võitjaks. Igale võitjale antakse mingi sümboolne auhind, nt kommid.

Birgit Villum, laagrijuhtide nõukoda

SEGAMINI KINGAD

Noorte jalanõud pannakse ruumi keskele ja aetakse põhjalikult sassi. Seejärel lähevad kõik seina äärde ja ootavad, millal tuled ära kustutatakse. Kui tuba on täiesti pime, on noortel kaks minutit aega, et oma jalatsid üles leida ja õigesse jalga panna. Võitjad on kõik, kes jalatsid üles leiavad ja õigesse jalga panevad. Kuna mängu tarbeks on vaja pimedas orienteeruda, on mõistlikum mängida seda ainult oma rühmaga – kogu laagriga võib minna rüseluseks.

Birgit Villum, laagrijuhtide nõukoda

SARDIINID

Lõbus mäng, mida saab sõltuvalt peidukohtade suurusest mängida ka kogu laagriga, kuid lihtsam on mängida seda ühe maja või rühma kaupa. Ühele noorele antakse enda peitmiseks kolm minutit. Seejärel kustutatakse tuled ning kõik hakkavad peitu pugunud noort otsima. Kui keegi leiab ta üles, tuleb otsijal peita end samasse kohta nii, et teised teda ei märkaks. Mäng jätkub seni, kuni otsijaid on alles ainult üks.

Birgit Villum, laagrijuhtide nõukoda

ÜHISLUULETUS

Hea mõte on kasutada päeva või laagri kokkuvõtete tegemiseks luuletust. Selleks on vaja paberilehte ja kirjutusvahendit. Mõistlik mängida koos oma rühmaga, et luuletus oleks paraja pikkusega ja mahuks paberile ära. Esimene noor kirjutab esimese rea ja voldib paberi kokku nii, et teised seda ei näeks. Järgmisele kirjutajale ütleb ta oma luulerea viimase sõna, et järgmine saaks välja mõelda sellega riimuva lause. Jätkatakse samamoodi, kuni kõik noored on oma rea kirja pannud. Sellest tuleb kokku põnev luuletus, mis loetakse lõpuks kõigile ette.

Birgit Villum, laagrijuhtide nõukoda